

LINGUA PORTUGUESA

Questão 1 - TEXTO 1 PARA A QUESTÃO

Amora

A palavra amora

Seria talvez menos doce

E um pouco menos vermelha

Se não trouxesse em seu corpo

(Como um velado esplendor)

A memória da palavra amor

A palavra amargo

Seria talvez mais doce

E um pouco menos acerba

Se não trouxesse em seu corpo

(Como uma sombra a espreitar)

A memória da palavra amar

Marco Catalão, [Sob a face neutra](#).

É correto afirmar que o poema

- (A) Aborda o tema da memória, considerada uma faculdade que torna o ser humano menos amargo e sombrio.
- (B) Enfoca a hesitação do eu lírico diante das palavras, o que vem expresso pela repetição da palavra “talvez”.
- (C) Apresenta natureza romântica, sendo as palavras “amora” e “amargo” metáforas do sentimento amoroso.
- (D) Possui reiteraões sonoras que resultam em uma tensão inusitada entre os termos “amor” e “amar”.
- (E) Ressalta os significados das palavras tal como se verificam no seu uso mais corrente.

Questão 2 - São proposições equivalentes para a negação da proposição “todo homem ama lógica”:

- “pelo menos um homem não ama lógica”;
- “algum homem não ama lógica”;
- “existe um homem que não ama lógica”.

Assim, a forma correta de negar a proposição “todas as vagas deste vestibular são de ensino superior” é

- (A) “Algumas vagas deste vestibular são de ensino superior”.
- (B) “Existem vagas deste vestibular que não são de ensino superior”.
- (C) “Nenhuma das vagas deste vestibular é de ensino superior”.
- (D) “Pelo menos uma vaga deste vestibular é de ensino superior”.
- (E) “Todas as vagas deste vestibular não são de ensino superior”.

Questão 3 - Assinale a opção em que os vocábulos obedecem a mesma regra de acentuação gráfica.

- (A) Terás / límpida
- (B) Necessário / verás
- (C) Dá-lhes / necessário
- (D) Incêndio / também
- (E) Extraordinário / incêndio

Questão 4 - Assinale a opção em que a explicação para o emprego das vírgulas está errada:

- (A) “Zilda, a dona da casa, arrumara a mesa desde cedo.” (isolam o aposto)
- (B) “E, para adiantar o expediente, vestir a aniversariante logo depois do almoço.” (destacam a oração adverbial)
- (C) “Tratava-se de uma velha grande, magra, imponente e morena.” (separam predicativos)
- (D) “O ponche foi servido, Zilda suava, nenhuma cunhada ajudava propriamente.” (separam orações coordenadas assindéticas)
- (E) “E de costas para a aniversariante, que não podia comer frituras, eles riam inquietos.” (isolam a oração adjetiva explicativa)

Questão 5 -TEXTO 2

RITA

No meio da noite despertei sonhando com
Minha filha Rita. Eu a via nitidamente, na
Graça de seus cinco anos.

[15] Seus cabelos castanhos — a fita azul — o
Nariz reto, correto, os olhos de água, o fino
Riso, engraçado, brusco...

Depois um instante de seriedade; minha
Filha Rita encarando a vida sem medo, mas
[20] séria, com dignidade.

Rita ouvindo música; vendo campos,
Mares, montanhas; ouvindo de seu pai o
Pouco, o nada que ele sabe das coisas, mas
Pegando dele seu jeito de amar — sério,
[25] quieto, devagar.

Eu lhe traria caju amarelos e vermelhos,
Seus olhos brilhariam de prazer. Eu lhe
Ensinaria a palavra cica, e também a amar os
Bichos tristes, a anta e a pequena cutia; e o
[30] córrego; e a nuvem tangida pela viração.

Minha filha Rita em meu sonho me sorria
— com pena deste seu pai, que nunca a teve.

(Rubem Braga. 200 crônicas escolhidas. p.308.)

O segundo parágrafo do texto é formado principalmente de imagens visuais e estáticas. Essa técnica aproxima a descrição

- (A) Da fotografia.
- (B) Do cinema.
- (C) Da dança.
- (D) Da música.
- (E) Da literatura.

Questão 6 - O texto a seguir é referência para a próxima questão.

Você tem medo de avião?

Muita gente tem, ao menos um pouquinho. Mas não deveria: as estatísticas mostram que, ao embarcar num avião, a sua chance de morrer é de apenas uma em dez milhões. E de hospital, você tem medo? A maioria das pessoas não tem, pois acha que nada de errado acontecerá. Só que acontece: segundo a Organização Mundial da Saúde, um em cada 300 pacientes morre por consequência de erros médicos. Ou seja, pegar um avião é 33 mil vezes mais seguro do que ser internado. Um estudo da Universidade John Hopkins constatou que o erro médico mata 251 mil pessoas por ano nos EUA (onde ele é a terceira maior causa de morte, só perdendo para o infarto e o câncer). É como se, todo santo dia, caíssem dois Boeings 747, sem deixar nenhum sobrevivente. No Brasil, o cenário pode ser ainda pior. Uma pesquisa realizada pela Universidade Federal de Minas Gerais (UFMG) e pelo Instituto de Estudos de Saúde Suplementar (IESS) estimou que, em 2015, 434 mil brasileiros tenham morrido devido a erros no atendimento médico – que são a maior causa de óbito no País.

No excerto de reportagem, há comparações entre as possibilidades de alguém ser vítima de acidente aéreo ou de erro médico.

Quanto às estratégias empregadas na mensagem, identifica-se como característica comum às realidades brasileira e norte-americana

- (A) A mesma colocação do erro médico como maior causa de mortes anuais.
- (B) O benefício da dúvida em relação aos números que ainda são incipientes no Brasil.
- (C) A disparidade entre o número de casos no Brasil em comparação aos norte-americanos.
- (D) O número alarmante de mortes de pacientes por erro médico no período de um ano.
- (E) A sensação de fragilidade do ser humano diante da aviação e dos atendimentos em saúde.

Questão 7 - Leia e resolva.



A charge faz uma crítica

- (A) à mobilidade urbana.
- (B) ao sistema de saúde.
- (C) ao aumento de pedágios.
- (D) ao sistema carcerário.
- (E) às moradias.

Questão 8 - Leia o trecho de *Quincas Borba*, de Machado de Assis:

E enquanto uma chora, outra ri; é a lei do mundo, meu rico senhor; é a perfeição universal. Tudo chorando seria monótono, tudo rindo cansativo; mas uma boa distribuição de lágrimas e polcas¹, soluços e sarabandas², acaba por trazer à alma do mundo a variedade necessária, e faz-se o equilíbrio da vida.

(*Quincas Borba*, 1992.)

¹ polca: tipo de dança.

² sarabanda: tipo de dança.

De acordo com o narrador,

- (A) os erros do passado não afetam o presente.
- (B) a existência é marcada por antagonismos.
- (C) a sabedoria está em perseguir a felicidade.
- (D) cada instante vivido deve ser festejado.
- (E) os momentos felizes são mais raros que os tristes.

Questão 9 - Assinale a alternativa em que o verbo ABSTER-SE está conjugado corretamente no particípio:

- (A) abstém-te
- (B) abster-te-ei
- (C) se me absteve
- (D) se me abstivesse
- (E) abstido

Questão 10 - Analise a tirinha abaixo e selecione a alternativa correta.



- (A) A tirinha aborda a importância dos gestos na linguagem não verbal.
- (B) A tirinha faz uma crítica às posições hierárquicas nas relações laborais.
- (C) A tirinha utiliza o humor através da confusão que a Mafalda faz entre o dedo indicador e o indicador usado para estimar a taxa de desemprego.
- (D) A tirinha faz uma crítica às injustiças sociais.
- (E) atribuir, no último quadrinho, fama exagerada ao dedo indicador dos funcionários.

MATEMÁTICA

Questão 11 - Assinale a alternativa que indica o próximo termo da sequência:

10 – 20 – 21 – 30 – 31 – 32 – 40 – 41 – 42 – ...

- (A) 51.
- (B) 45.
- (C) 50.
- (D) 43.
- (E) 54.

Questão 12 - A equipe de recursos humanos observou que apenas 20% dos 480 candidatos inscritos para um processo seletivo eram mulheres. Quantos eram os homens inscritos?

- (A) 20.
- (B) 32.
- (C) 64.
- (D) 82.
- (E) 96.

Questão 13 - Célia serviu 8 copos de 150 ml com suco que fez, em uma jarra com capacidade para 1,5 l. Sabendo que a jarra estava cheia, é possível afirmar que ainda sobrou na jarra *

- (A) 120 ml de suco.
- (B) 125 ml de suco.
- (C) 300 ml de suco.
- (D) 200 ml de suco.
- (E) 150 ml de suco

Questão 14 - César fez um empréstimo de R\$ 18000,00 e pagou juros simples, de 3% ao mês, durante um semestre. Qual foi o valor total de juros pago por César? *

- (A) 3 240 reais.
- (B) 360 reais.
- (C) 540 reais.
- (D) 1 080 reais.
- (E) 180 reais.

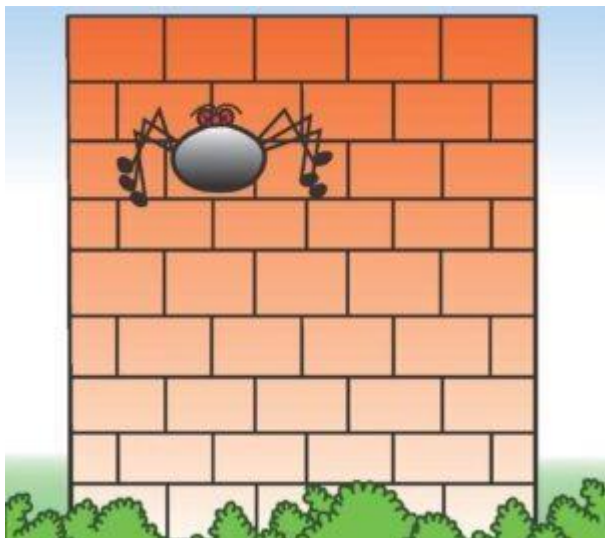
Questão 15 - Cecília brinca de adivinhar números com seu irmão Caio. Ela diz: “Um número somado com o seu sucessor resulta em 31”. Caio responde corretamente se disser que o número é:

- (A) 32.
- (B) 31.
- (C) 30.
- (D) 15.
- (E) 16.

Questão 16 - Carla comprou 2kg de ração para alimentar sua gatinha. A quantidade de ração que ela comprou foi suficiente para 25 dias. Considerando que a gatinha continue se alimentando da mesma forma, para o restante de um mês de 30 dias, qual é a quantidade de ração que Carla precisa comprar?

- (A) 200 g.
- (B) 400 g.
- (C) 500 g.
- (D) 800 g.
- (E) 2000 g.

Questão 17 - Uma aranha está subindo um muro de 10 metros. Durante o dia, ela consegue subir dois metros, porém todas as noites, ela desce um metro. Em quanto tempo ela conseguirá chegar ao topo?



- A) 8 dias
- B) 9 dias
- C) 10 dias
- D) 11 dias
- E) 12 dias

Questão 18 - Maria tinha alguns biscoitos. Ela comeu dois e deu dois a irmã. Depois deu a metade do que sobrou ao irmão. Se o irmão ficou com 5 biscoitos, quantos tinha Maria no início?

- A) 12 biscoitos
- B) 20 biscoitos
- C) 13 biscoitos
- D) 14 biscoitos
- E) 22 biscoitos

Questão 19 - Se Jorge acrescentasse 15 anos a sua idade atual, ele ficaria com 38 anos. Assim, Jorge tem, atualmente,

- A) 53 anos.
- B) 25 anos.
- C) 23 anos.
- D) 12 anos.
- E) 16 anos.

Questão 20 - Carolina escreveu em seu caderno o número 12.589. Logo percebeu que havia errado na cópia do algarismo que está na posição das dezenas. Assim precisa apagar o algarismo

- (A) 5.
- (B) 4.
- (C) 9.
- (D) 2.
- (E) 8.

INFORMÁTICA

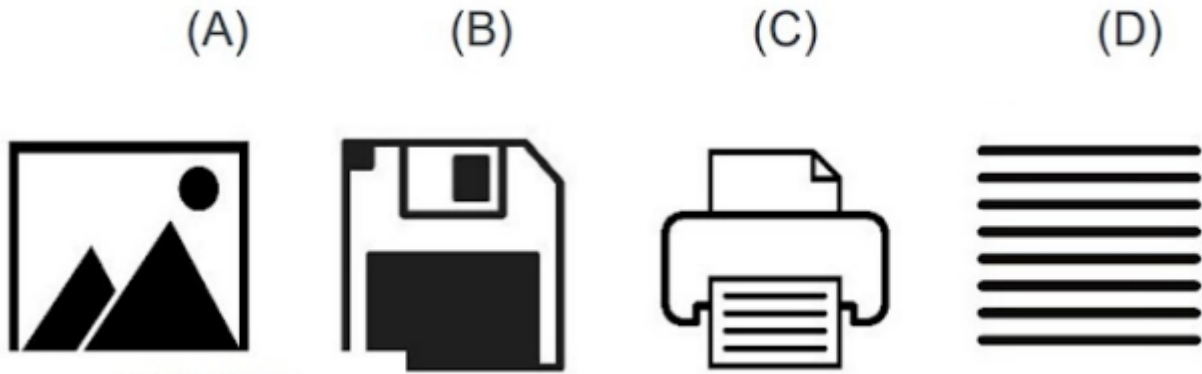
Questão 21 – Na guia Página Inicial do Word, encontramos o botão *



que é utilizado para:

- (A) Colocar o texto em negrito.
- (B) Limpar toda a formatação.
- (C) Aplicar cor na fonte.
- (D) Adicionar ou remover bordas.
- (E) Colocar cor de realce no texto.

Questão 22 - Observe com atenção a imagem abaixo, que destaca quatro botões de recursos utilizados no aplicativo Word, do Microsoft Office.



Os botões acima indicados por A, B, C e D são, respectivamente, utilizadas para:

- (A) Salvar, justificar, inserir imagem e imprimir.
- (B) Imprimir, inserir imagem, justificar e salvar.
- (C) Inserir imagem, salvar, imprimir e justificar.
- (D) Imprimir, salvar, justificar e inserir imagem.
- (E) Imprimir, justificar, inserir imagem e salvar.

Questão 23 - No setor administrativo, o termo impressora multifuncional refere-se aos equipamentos que, além de imprimir, permitem:

- (A) Copiar e ler códigos de barras.
- (B) Escanear e copiar documentos.
- (C) Escanear e ler códigos de barras.
- (D) Comunicação remota por meio de Wi-Fi.
- (E) Operar com múltiplos graus de resolução.

Questão 24 - No contexto das interfaces de servidores de e-mail, assinale a opção que descreve corretamente o significado do termo rascunho:

- (A) Uma mensagem deletada.
- (B) Uma mensagem caracterizada como spam.
- (C) Uma mensagem que ainda não foi enviada.
- (D) Uma mensagem contendo pendências ortográficas.
- (E) Uma mensagem recebida que tenha sido marcado como no reply.

Questão 25 - Assinale a opção que indica o aplicativo MS Office utilizado para ler ou escrever e-mails:

- (A) Outlook
- (B) Access
- (C) Excel
- (D) PowerPoint
- (E) Word

CONHECIMENTOS GERAIS

Questão 26 - Leia a questão abaixo e assinale a alternativa correta.

A Lei nº 10.261/1968, atualizada pela Lei Complementar nº 1.361/2021, dispõe sobre o Estatuto dos Funcionários Públicos Cíveis do Estado e institui que são deveres dos funcionários em seu artigo 241, dentre outros:

I – ser assíduo e pontual, cumprir as ordens superiores, representando quando forem manifestamente ilegais, desempenhar com zelo e presteza os trabalhos de que for incumbido e guardar sigilo sobre os assuntos da repartição e, especialmente, sobre despachos, decisões ou providências.

II – representar aos superiores sobre todas as irregularidades de que tiver conhecimento no exercício de suas funções, tratar com urbanidade os companheiros de serviço e as partes, tratar com urbanidade as pessoas e residir no local onde exerce o cargo ou, onde autorizado.

III – providenciar para que esteja sempre em ordem, no assentamento individual, a sua declaração de família e zelar pela economia do material do Estado e pela conservação do que for confiado à sua guarda ou utilização, apresentar-se convenientemente trajado em serviço ou com uniforme determinado, quando for o caso, e atender prontamente, com preferência sobre qualquer outro serviço, às requisições de papéis, documentos, informações ou providências que lhe forem feitas pelas autoridades judiciárias ou administrativas, para defesa do Estado, em Juízo.

IV – cooperar e manter espírito de solidariedade com os companheiros de trabalho, estar em dia com as leis, regulamentos, regimentos, instruções e ordens de serviço que digam respeito às suas funções e proceder na vida pública e privada na forma que dignifique a função pública

- (A). Todas estão incorretas
- (B). Somente os incisos I, III e IV estão corretos
- (C). Somente os incisos I, II e III estão corretos
- (D). Somente o inciso IV está incorreto
- (E). Todas estão corretas

Questão 27 - Leia a questão abaixo e assinale a alternativa correta.

A Constituição Estadual de São Paulo, em seu Artigo 239, dispõe que o Poder Público organizará o Sistema Estadual de Ensino, abrangendo todos os níveis e modalidades, incluindo a especial, estabelecendo normas gerais de funcionamento:

- (A) somente para escolas públicas estaduais.
- (B) somente para escolas públicas municipais.
- (C) somente para escolas particulares.
- (D) para todas as escolas públicas estaduais e municipais, bem como para as particulares.
- (E) Somente para as escolas públicas estaduais e municipais com salas de recursos.

Questão 28 - Indique qual alternativa dispõe sobre a Resolução SEDUC – 21, de 21-6-2023:

- (A) Atendimento aos estudantes em escolas de período integral.
- (B) Atendimento aos estudantes em escolas cívico militares
- (C) Atendimento aos estudantes elegíveis da educação especial (TEA)
- (D) Atendimento aos estudantes na merenda escolar no período de férias escolares
- (E) Atendimento aos estudantes à prática esportiva

Questão 29 - De acordo com o artigo 4 da Lei Complementar nº 1144/2011, caberá aos integrantes das classes do Quadro de Apoio Escolar, especificamente do Agente de Organização Escolar, as seguintes atribuições:

- (A) desenvolver atividades no âmbito da organização escolar, relacionadas com a execução de ações envolvendo a secretaria escolar e o atendimento a alunos e à comunidade escolar em geral, de acordo com as necessidades da unidade escolar.
- (B) executar tarefas relacionadas à limpeza, manutenção e conservação da unidade escolar, e ao controle e preparo da merenda escolar.
- (C) cuidar para que seja respeitado e garantido a inviolabilidade da integridade física, psíquica e moral da criança e do adolescente.
- (D) preservação da imagem, da identidade, da autonomia, dos valores, ideias e crenças, dos espaços e objetos pessoais das crianças.
- (E) convocar pais de alunos ou responsáveis para reuniões de pais e mestres.

Questão 30 - É dever da família, da sociedade e do Estado assegurar à criança, ao adolescente e ao jovem, com absoluta prioridade, o direito à vida, à saúde, à alimentação, à educação, ao lazer, à profissionalização, à cultura, à dignidade, ao respeito, à liberdade e à convivência familiar e comunitária, além de colocá-los a salvo de toda forma de negligência, discriminação, exploração, violência, crueldade e opressão. Esses direitos estão assegurados no:

- (A) Artigo 5º da lei 10261 de 1968.
- (B) Artigo 5º da lei 1091 de 2012.
- (C) Artigo 10º da lei 8069/1990.
- (D) Artigo 1º da lei 9394/1996.
- (E) Artigo 227 da constituição Federal de 1988.