

1º Encontro Formativo com PROATEC

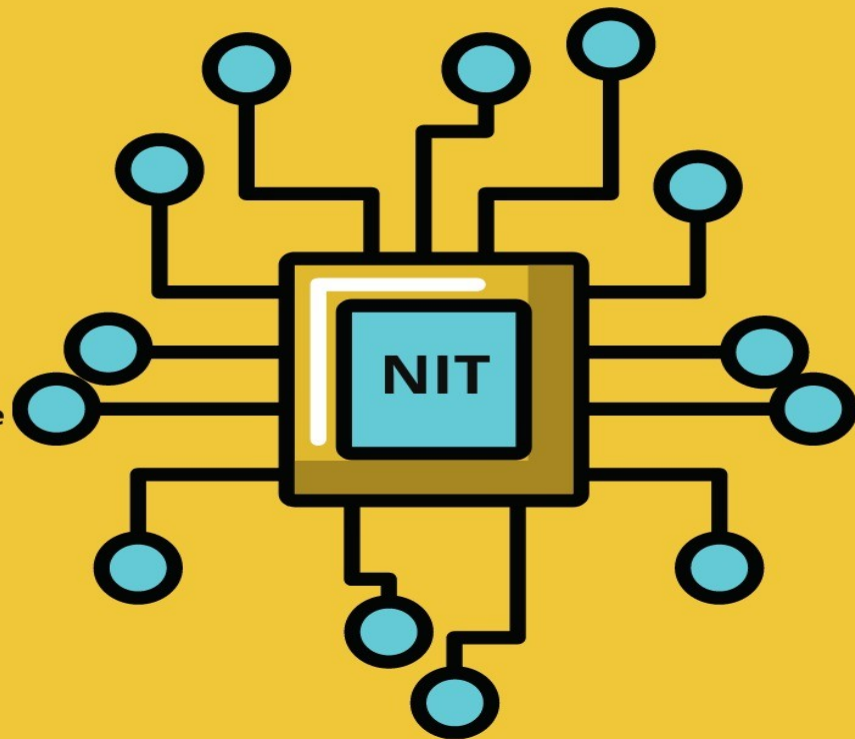
Diretoria de Ensino
Mirante do
Paranapanema

Abril de 2023

NIT

Núcleo de
Informações
Educacionais e
Tecnologia

DER
Mirante



PROATEC

Pauta

- **Acolhimento**
- **PROATEC: Atribuições e organograma**
- **NIT: Atribuições, links úteis e procedimentos**
- **Rede Intragov nas Escolas**
- **Metodologia Geral de Detecção, Diagnóstico e Solução de Problemas**
- **Desabilitando o F1**
- **Manutenção de Estabilizador**
- **Equipamentos**

PROATEC

Pauta

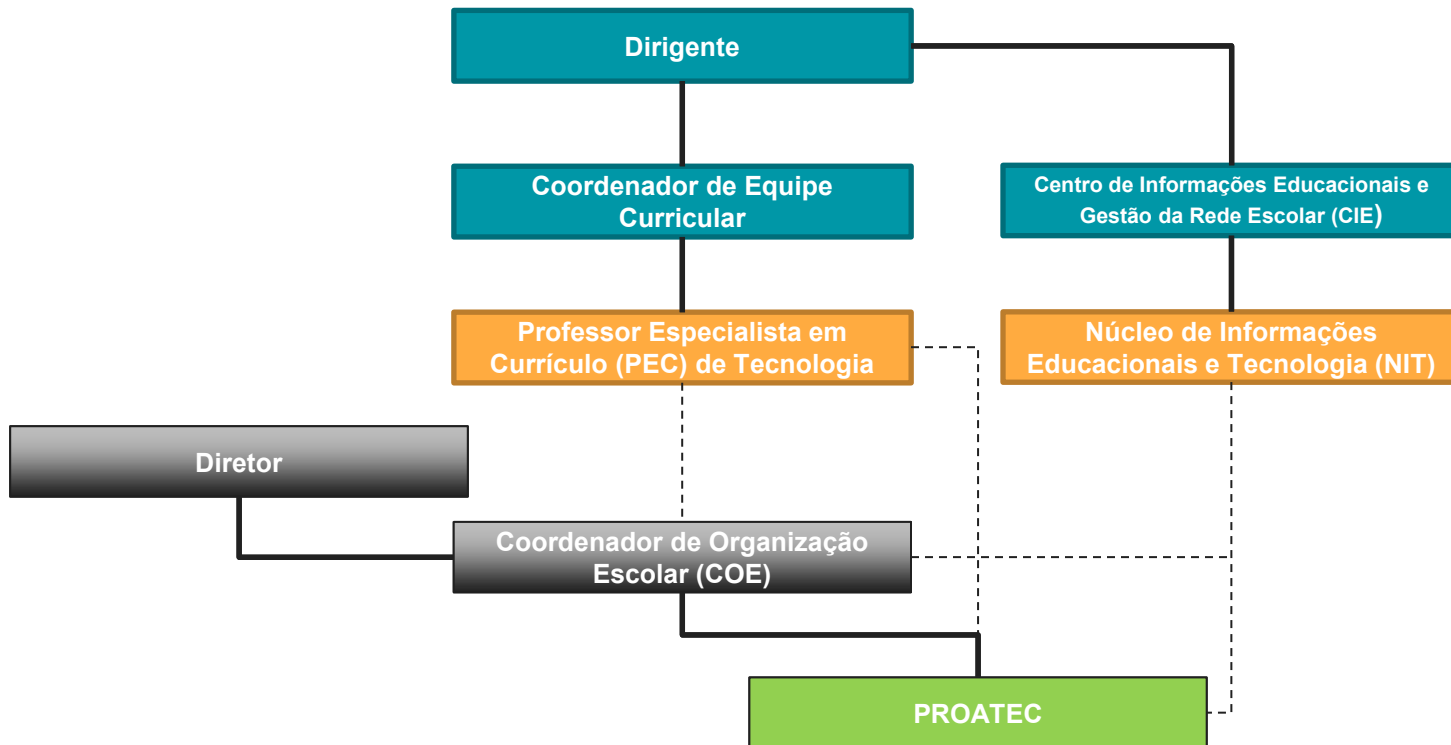
- Chips Profissional da Educação e Alunos
- NIT: Links úteis e procedimentos
- Secretaria Escolar Digital (SED) – Senhas
- Desbloqueio de E-mails
- Segurança da Informação
- Materiais de Apoio
- Avaliação da Formação



**Professor de Apoio a Tecnologia (PROATEC)
Organograma**

PROATEC

Organograma



PROATEC

Organograma



Dentro da escola, o PROATEC se **reporta** ao COE.
Em discussões de caráter pedagógico, o PROATEC **dialoga** com o CGP.
O PROATEC também **dialoga** diretamente com NIT e PEC de Tecnologia.

PROATEC

Organograma



Juntos, **PROATEC+NIT+PEC DE TECNOLOGIA** têm papel fundamental de garantir que o ensino híbrido aconteça, observando aspectos como:

- Pedagógico;
- Equipamentos e infraestrutura;
- Sistemas;
- Visão da escola;
- Uso de recursos digitais;
- Formação dos professores.



Acompanhamento Tecnológico Formativo

Equipe de Acompanhamento Tecnológico: tanto o NIT quanto o PEC de Tecnologia devem atuar em conjunto para auxiliar o PROATEC no apoio às escolas.

NIT – Apoio técnico: auxiliar tanto o PEC de Tecnologia quanto o PROATEC na utilização dos recursos tecnológicos de informática. O foco é em questões de infraestrutura, equipamento, softwares e conectividade.

PEC – Apoio pedagógico: formação das equipes escolares para uso pedagógico dos dispositivos tecnológicos. Orientações para que a tecnologia esteja a favor da aprendizagem.



Acompanhamento Tecnológico Formativo

Equipe de Acompanhamento Tecnológico: tanto o NIT e PEC de Tecnologia lideram e PROATEC implementa nas escolas.

- Realizar o acompanhamento do manuseio das plataformas digitais e dos equipamentos de tecnologia das escolas;
- Elaborar formações a respeito das principais mudanças tecnológicas nas plataformas digitais da SEDUC-SP;
- Apoiar os professores, os estudantes e os responsáveis na utilização de todos os recursos digitais pedagógicos disponibilizados pela SEDUC.



Professor de Apoio a Tecnologia (PROATEC) Atribuições

PROATEC

Atribuições



I - apoiar todos os estudantes e profissionais da unidade escolar a baixar, fazer login e navegar nos aplicativos do Centro de Mídias da Educação de São Paulo (CMSP);

II - orientar todos os estudantes e profissionais da unidade escolar quanto ao uso e manuseio de equipamentos tecnológicos disponíveis, tais como notebooks, desktops, televisores, webcams, microfones, estabilizadores, tablets etc;

PROATEC

Atribuições



III - apoiar a gestão escolar na pesquisa, escolha e compra de equipamentos tecnológicos e recursos digitais, observando as especificações e necessidades da unidade escolar;

IV - dar suporte para toda equipe escolar navegar e utilizar de forma adequada o Diário de Classe Digital;

PROATEC

Atribuições



V - formar estudantes protagonistas, tais como gremistas, acolhedores e líderes de turma, para que possam apoiar demais alunos no uso e manuseio do CMSP, além de outros recursos e equipamentos digitais;

VI - apoiar todos os estudantes e profissionais da unidade escolar a navegar e utilizar de forma adequada a Secretaria Escolar Digital (SED);

PROATEC

Atribuições



VII - identificar necessidades de manutenção de equipamentos na unidade escolar e encaminhá-las para planejamento junto às Associações de Pais e Mestres - APM e realização por meio do Programa Dinheiro Direto na Escola Paulista; e

VIII - formar e orientar toda a equipe escolar para uso dos equipamentos de forma a garantir um trabalho baseado no ensino híbrido na unidade escolar.

Menti

<http://menti.com>

Sou Proatec e faço isso todo dia...



Núcleo de Informações Educacionais e Tecnologia (NIT) - Atribuições

Núcleo de Informações Educacionais e Tecnologia (NIT)

Equipe

Diretor Técnico I do NIT: Denis Fernando de Carvalho Bezerra

E-mail: denis.bezerra1@educacao.sp.gov.br

Telefone e WhatsApp: (18) 3991-9799

Analista de Tecnologia: Sérgio Hiroshi Murakami Ynoue

E-mail: sergio.ynoue@educacao.sp.gov.br

Telefone: (18) 3991-9794

Analista de Suporte Prodesp: Kaique Gomes Nascimento

E-mail: kaique.gomes@educacao.sp.gov.br

Telefone: (18) 3991-9796

Núcleo de Informações Educacionais e Tecnologia (NIT)

Atribuições

DECRETO Nº 64.187, DE 17 DE ABRIL DE 2019

Artigo 76 – Os Centros de Informações Educacionais e Gestão da Rede Escolar têm as seguintes atribuições:

III – por meio de seus Núcleos de Informações Educacionais e Tecnologia:

a) gerenciar:

1. os recursos e serviços de inclusão digital;

Núcleo de Informações Educacionais e Tecnologia (NIT)

Atribuições

2. os recursos e ambientes tecnológicos de informática;

b) **participar** de sistemas de avaliação, externos e internos, em apoio às unidades centrais responsáveis da Secretaria;

c) **definir prioridades e acompanhar a execução de atividades** que requeiram uso simultâneo dos recursos informatizados da Diretoria de Ensino;

d) **organizar e manter** atualizados portais eletrônicos, dentro dos padrões definidos pela Coordenadoria de Informação, Tecnologia, Evidências e Matrícula;

Núcleo de Informações Educacionais e Tecnologia (NIT)

Atribuições

- e) administrar os processos de coleta de informações na Diretoria de Ensino e nas escolas sob sua circunscrição;
- f) apoiar e acompanhar pesquisas, aplicação de avaliações estaduais, nacionais e internacionais de desempenho da educação e outras informações solicitadas pelas unidades centrais da Secretaria;
- g) apoiar as escolas na área de tecnologia da informação.



Rede Intragov nas Escolas

Rede Intragov nas Escolas

Visão



- Rede Intragov
- Equipamentos
- Problemas de Conectividade

Rede Intragov nas Escolas

Visão



A escola utiliza uma rede privada do Governo denominada Intragov. Composta pela seguintes entidades:

Vivo: prestadora de serviço de Internet.

SEDUC/FDE (Fundação para o Desenvolvimento da Educação): responsável pela gerência dos links alocados nas Escolas e Diretoria de Ensino.

Rede Intragov nas Escolas

Equipamentos



A rede é composta por diversos equipamentos, que juntos são responsáveis por prover conectividade a escola:

- Modem e roteador da Vivo;
- Firewall e Switchs, Nobreak ;
 - Access Point;
 - Cabeamentos.

Rede Intragov nas Escolas

Modelos de Modems utilizados nas escolas



Equipamento responsável por converter os sinais recebidos por diversas tecnologias de transmissão em sinais digitais.

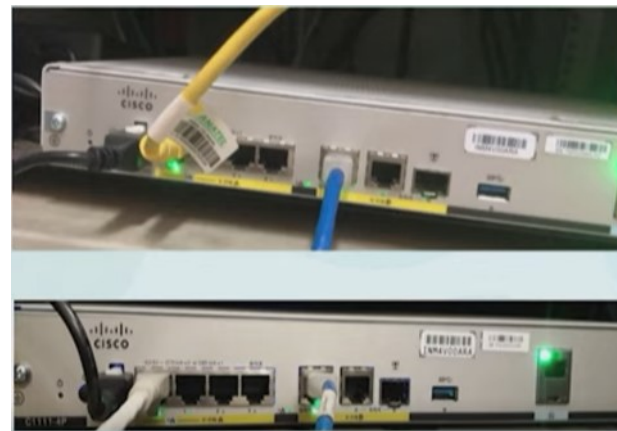


Rede Intragov nas Escolas

Modelos de Roteadores utilizados nas escolas



Equipamento responsável por interligar a rede local da escola à rede Intragov e posteriormente à internet.

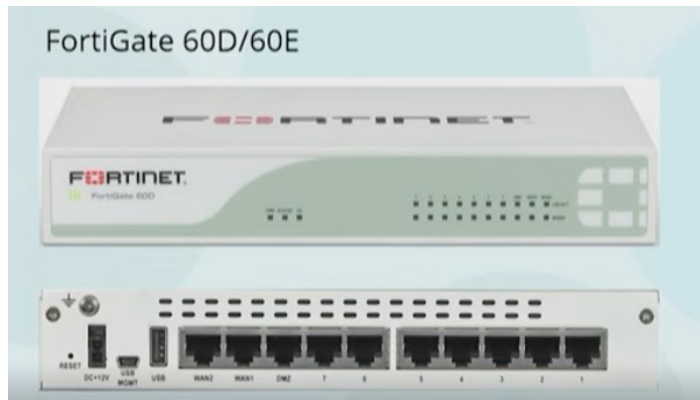


Rede Intragov nas Escolas

Modelos de Firewall utilizados nas escolas



Equipamento responsável por realizar a segurança da rede da escola.



Rede Intragov nas Escolas

Modelos de Switchs utilizados nas escolas



Equipamento responsável por distribuir a internet para os pontos de rede.



Rede Intragov nas Escolas

Modelos de Nobreak utilizados nas escolas



Equipamento responsável por fornecer alimentação para todos os equipamentos do rack.



Rede Intragov nas Escolas

Modelo de Acces Point que será utilizado nas escolas



Equipamento que distribui
sinal Wireless na escola



Rede Intragov nas Escolas

Cabeamentos



Todos meios guiados
responsável por
interligar o switch
até os pontos de
rede.



Rede Intragov nas Escolas

Equipamentos Rede Intragov



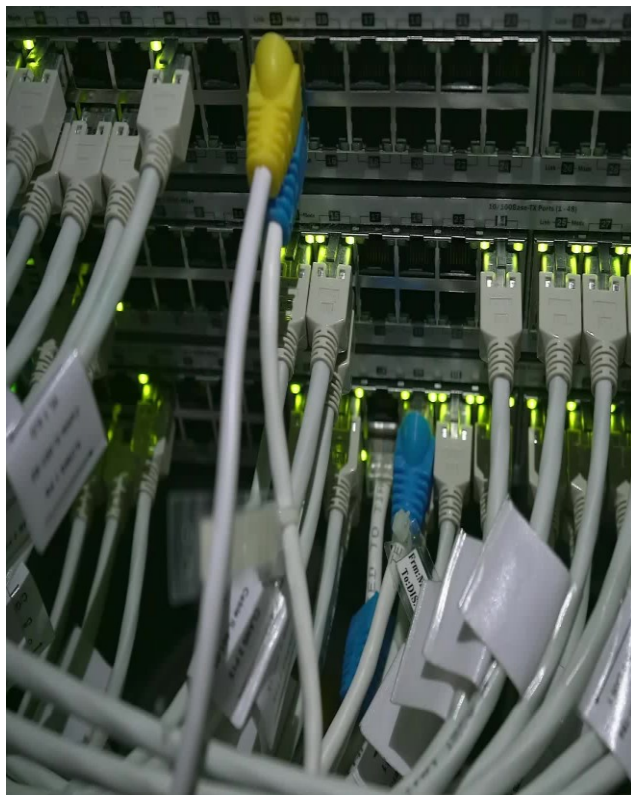
A Vivo fornece dois equipamentos, responsáveis pela conectividade:

- **Roteador;**
- **Modem.**

A Vivo realiza a manutenção e reposição dos equipamentos. Em caso de roubo ou furto, mediante boletim de ocorrência.

Rede Intragov nas Escolas

Distribuição



Para distribuir a conexão dentro do ambiente da unidade escolar é utilizado os seguintes equipamentos: Firewall e Switch.

Rede Intragov nas Escolas

Rede Local



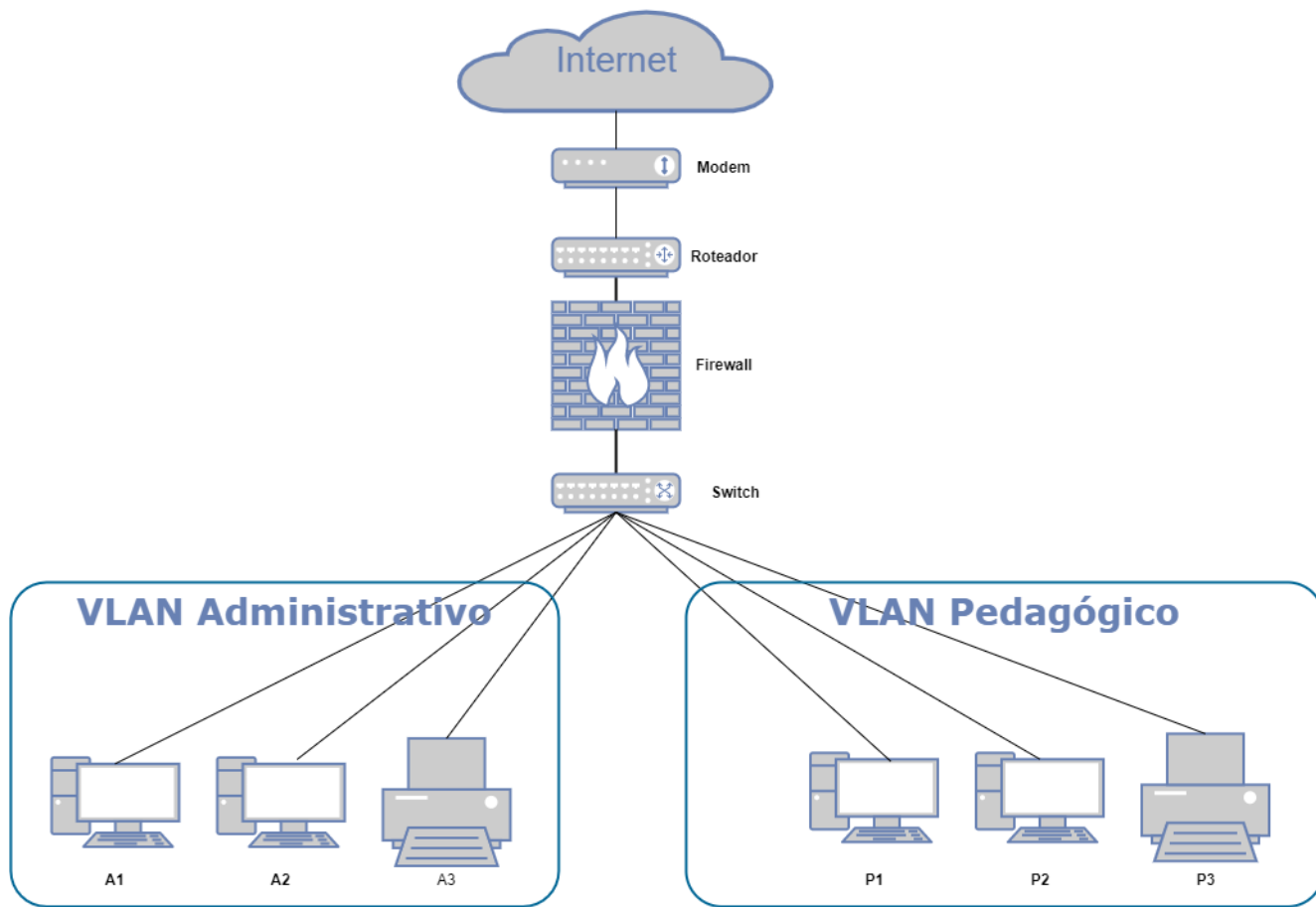
A rede local da escola é dividida em duas redes

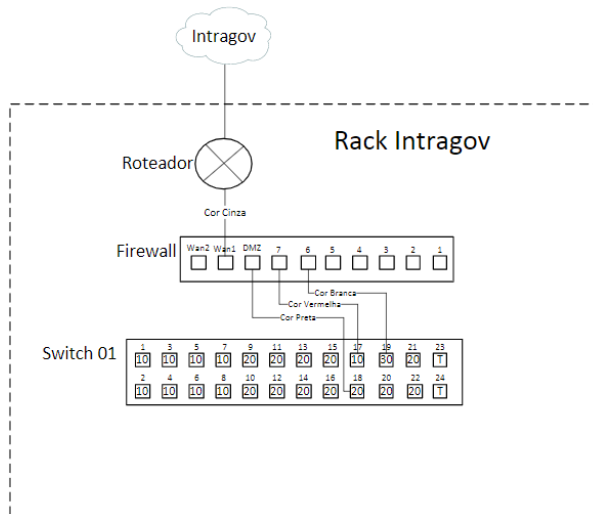


Administrativa:
destinada aos
computadores da
Secretaria.



Pedagógica: destinada aos
ambiente essencialmente
pedagógicos, como Sala dos
Professores e Sala de
Informática.





SW01-INTRAGOV			
Portas	Conexões	Vlan	Path Cord
1	Alarme	ADM	
2	DVR	ADM	
3 a 8	Computadores Adm	ADM	
9 a 15	Computadores Ped	PED	
16	Controladora Wi Fi	PED	
17	Firewall	ADM	Vermelho
18	Firewall	PED	Preto
19	Firewall	RESERVA	Branco
20	Impressora	PED	Verde
21	Impressora	PED	Verde
22	Impressora	PED	Verde
23	UPLINK	TRUNK	Amarelo
24	UPLINK	TRUNK	Amarelo

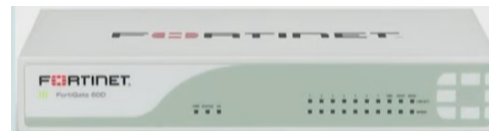
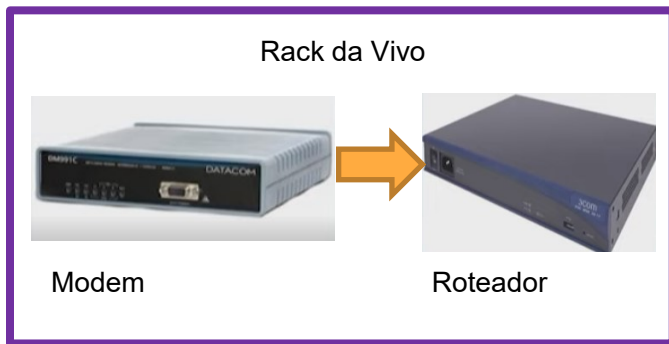
Vlan Administrativo: ID 10
Vlan Pedagógico: ID 20
Vlan Reserva: ID 30
Porta Trunk: T

Rede Intragov nas Escolas

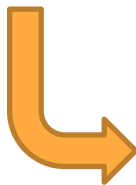
Fluxo da Internet



Internet



Firewall



Switch



Cabeamento



Access Point





Metodologia Geral de Detecção, Diagnóstico e Solução de Problemas



Usuário reporta o problema.

Coletar Informações

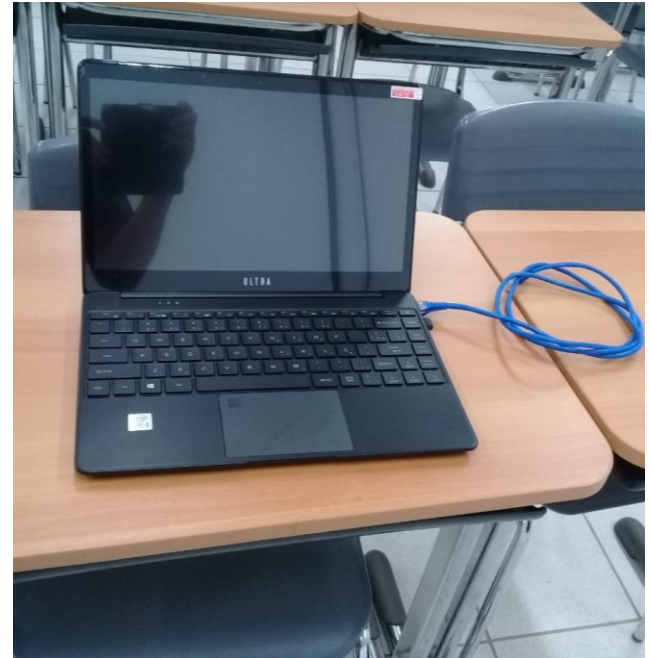
Quem está sendo afetado? Apenas um usuário ou todos? Quando o Problema iniciou? Ocorre apenas em certos horários? Afeta apenas alguns serviços? Alguma mensagem de erro? Houve mudança recentes na rede? Provavelmente a mudança causou o Problema...



Diante da coleta de informações, algumas ações podem ser efetuadas.

Pré-requisitos:

- **Necessário um Notebook com cabo de rede.**
- **Todos os testes devem ser feitos direto no ponto de rede, retirando switches ou hubs não homologados que possam estar distribuindo conexão no ambiente.**





Na ocorrência de problema de internet. Normalmente, eles se enquadram em duas situações:



Apenas o computador
está sem conexão.



Todos os computadores da
escola estão sem acesso à
internet.



Apenas o computador está sem conexão.



Conecte o cabo de rede do notebook que você está utilizando para o teste no ponto de rede onde o computador que está sem conexão está conectado.



Apenas o computador está sem conexão.



O sistema Windows possui um ícone perto do relógio na barra de tarefa que serve para nos orientar em alguns testes simples de conectividade.



Apenas o computador está
sem conexão.



CONEXÃO COM A INTERNET



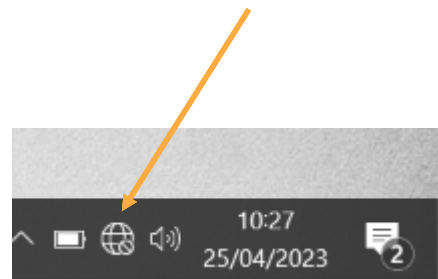
Apenas o computador está
sem conexão.



CONEXÃO NULA OU LIMITADA



Apenas o computador está
sem conexão.

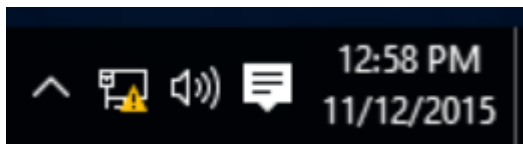


PLACA DE REDE NÃO RECONHECEU O CABO FISICAMENTE

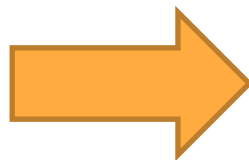
Metodologia geral de Detecção, Diagnóstico e Solução de Problemas



Se ao testar o ponto de rede com o notebook e verificar que ele tem acesso a internet, significa provavelmente que o problema seja o computador que está conectado nesse ponto de rede.



Se ao testar o ponto de rede com o notebook e verificar que ele esteja conforme o ícone acima, é necessário descobrir o endereço IP e DNS que essa máquina recebeu, para isso:



Clique no menu iniciar, Na barra de pesquisa, digite “cmd” e pressione “enter”.



Irá abrir uma tela preta, digitar “ipconfig /all”

Após esse comando, identificar o campo denominado como “Adaptador Ethernet Conexão Local”.



```
Administrador: Prompt de Comando
Roteamento de IP ativado. . . . . : não
Proxy WINS ativado. . . . . : não
Lista de pesquisa de sufixo DNS . . . . . : educacao.intragov

Adaptador Ethernet Ethernet:

Sufixo DNS específico de conexão. . . . . : educacao.intragov
Descrição . . . . . : Intel(R) Ethernet Connection (13) I219-LM
Endereço Físico . . . . . : D8-CB-8A-D7-44-6A
DHCP Habilitado . . . . . : Sim
Configuração Automática Habilitada. . . . . : Sim
Endereço IPv6 de link local . . . . . : fe80::cd11:7866:56c6:9c0f%7(Preferencial)
Endereço IPv4. . . . . : 10.180.208.164(Preferencial)
Máscara de Sub-rede . . . . . : 255.255.255.0
Concessão Obtida. . . . . : sábado, 19 de março de 1887 04:00:23
Concessão Expira. . . . . : segunda-feira, 24 de abril de 2023 18:28:38
Gateway Padrão. . . . . : 10.180.208.1
Servidor DHCP . . . . . : 10.180.208.1
IAID de DHCPv6. . . . . : 114871178
DUID de Cliente DHCPv6. . . . . : 00-01-00-01-2B-D8-29-62-D8-CB-8A-D7-44-6A
Servidores DNS . . . . . : 10.17.94.70
                               10.17.94.44
NetBIOS em TcPIP. . . . . : Habilitado
```

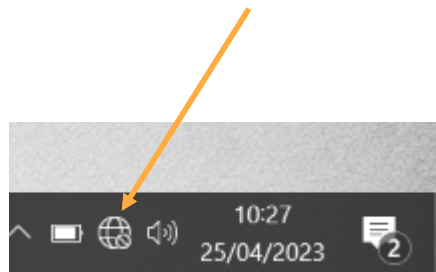
Endereço IP



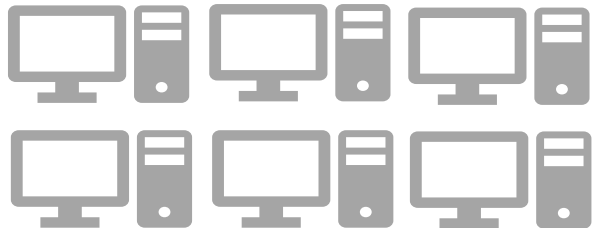
Os campos que devemos analisar são:

Endereço Ipv4 Gateway DNS

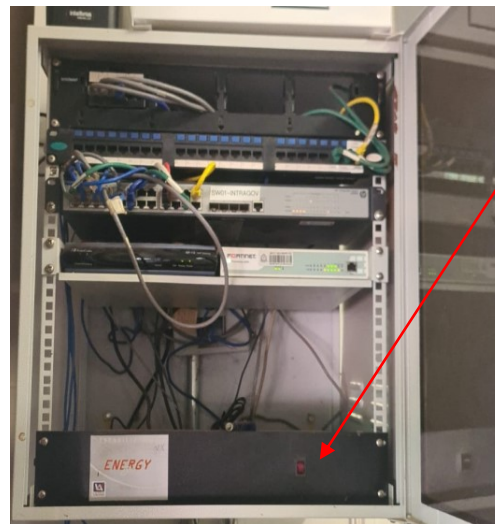
Os endereços Intragov sempre serão iniciados com o número 10, tanto o Endereço IPv4, quanto Gateway e DNS. Caso ele inicie pelo Ipv4 169, nesse caso é válido efetuar os mesmos testes explicados no primeiro caso, onde temos “X vermelho no micro”. Se o número iniciar por 192, isso mostra que há uso de roteador wireless e ele é que pode estar dando conflito na rede.



Se ao testar o ponto de rede com o notebook e verificar que o ícone permanece com o “x”, significa que, provavelmente, o problema seja o cabeamento.

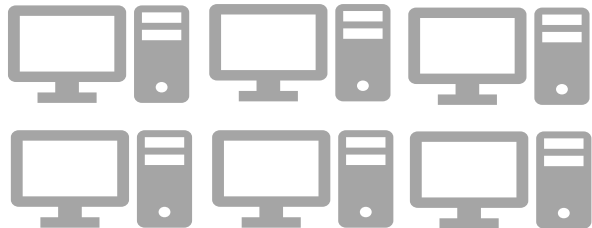


Todos os computadores da escola estão sem acesso a internet.

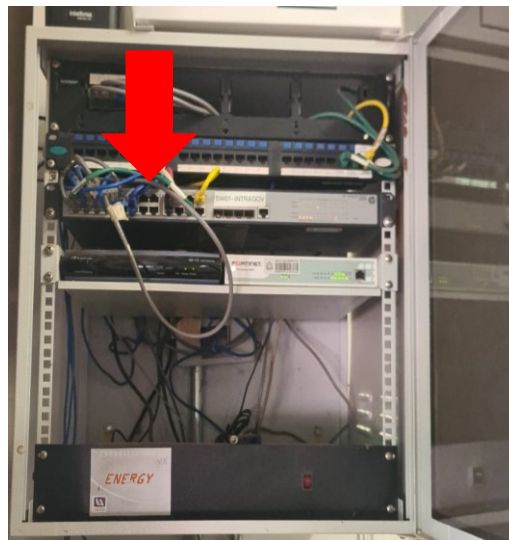


Nesse caso é indicado primeiramente que reinicie os equipamentos do rack Intragov. Para isso, basta apenas desligar e ligar o nobreak.

Metodologia geral de Detecção, Diagnóstico e Solução de Problemas



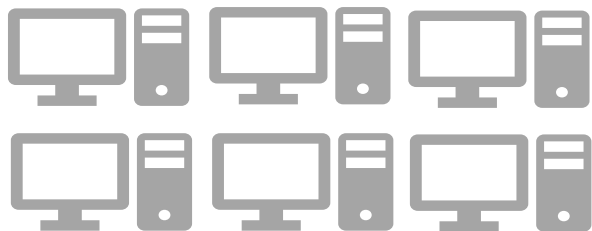
Todos os computadores da escola estão sem acesso a internet.



Aguarde um momento até que os equipamentos iniciem. Conecte o cabo de rede do notebook em uma das portas do Switch e veja se a internet retornou.



Detecção



Todos os computadores da escola estão sem acesso à internet.

```
Administrador: Prompt de Comando
Roteamento de IP ativado. . . . . : não
Proxy WINS ativado. . . . . : não
Lista de pesquisa de sufixo DNS . . . . . : educacao.intragov
Adaptador Ethernet Ethernet:
Sufixo DNS específico de conexão. . . . . : educacao.intragov
Descrição . . . . . : Intel(R) Ethernet Connection (13) I219-LM
Endereço Físico . . . . . : D8-CB-8A-D7-44-6A
DHCP Habilitado . . . . . : Sim
Endereço IPv6 de link local . . . . . : fe80::cd11:7866:56c6:9c0f%7 (Interf. Local)
Endereço IPv4. . . . . : 10.180.208.164 (Preferido)
Máscara de Sub-rede . . . . . : 255.255.255.0
Concessão Obtida. . . . . : sábado, 19 de março de 1887 04:00:23
Concessão Expira. . . . . : segunda-feira, 24 de abril de 2023 18:28:38
Gateway Padrão. . . . . : 10.180.208.1
Servidor DHCP . . . . . : 10.180.208.1
IAID de DHCPv6. . . . . : 114871178
DUID de Cliente DHCPv6. . . . . : 00-01-00-01-2B-D8-29-62-D8-CB-8A-D7-44-6A
Servidores DNS. . . . . : 10.17.94.70
NetBIOS em Tcpip. . . . . : Habilitado
```

Endereço IP

Se mesmo após isso a internet não retornar, execute o comando “ipconfig /all”

Após esse comando, identificar o campo denominado como “Adaptador Ethernet Conexão Local”.

Se o número iniciar por 10, o problema de internet não é na escola.



Em todos os casos, solicitamos que sempre entrem em contato com a equipe do NIT para que possamos auxiliá-los.



Desabilitando o F1

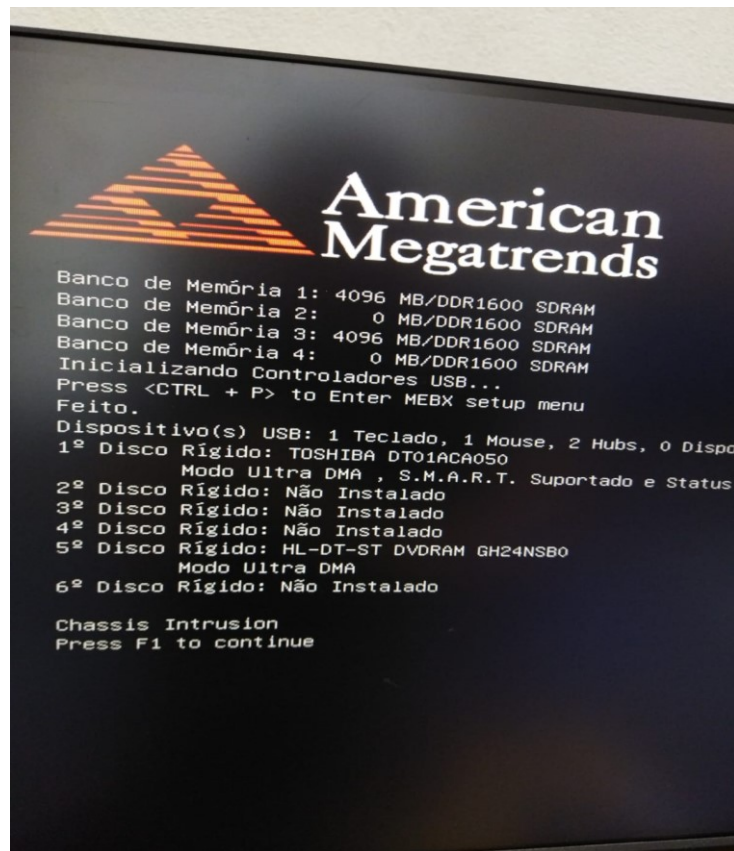
Desabilitando F1 Procedimentos



Ao iniciar o Computador (Positivo),
aparece na tela “Press f1 to resume”

Pressione F1 para INICIAR o
Sistema Operacional (Windows)
Obs: NÃO pressionando a tecla
F1 o Windows “Não Inicia”

Entrar no BIOS (Setup)
Pressione Esc+F1+Delete - 2x



Desabilitando F1

Procedimentos



Senha: Pr03duc@r ou pr03duc@r



```
Enter CURRENT Password:
```

Alguns computadores NÃO precisam de SENHA

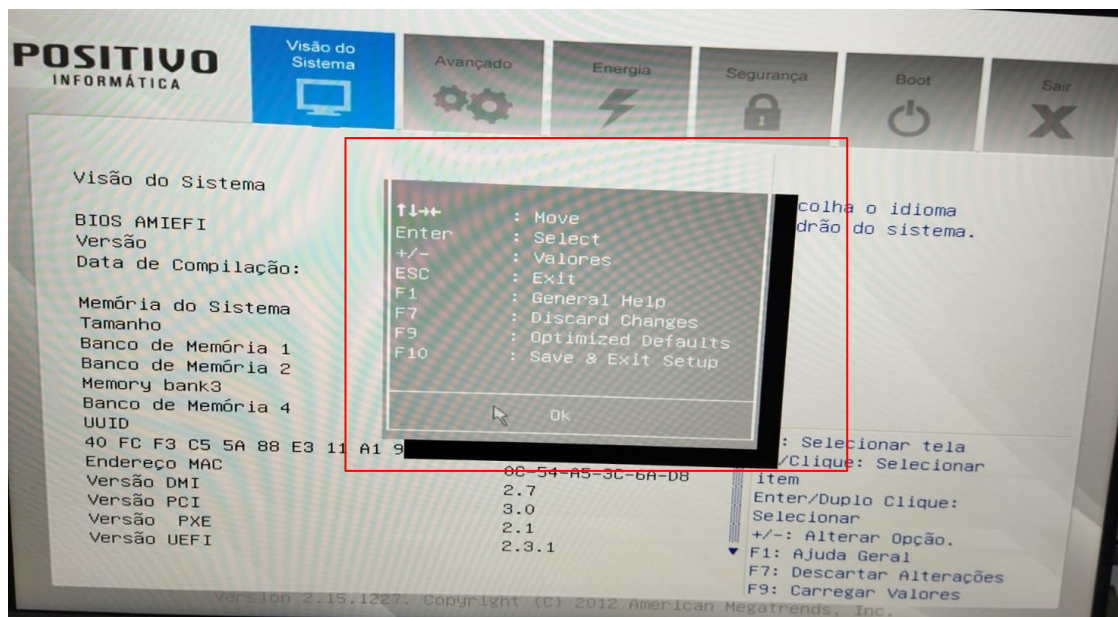
Desabilitando F1 Procedimentos



Pressione (Esc) ou (Enter)

Esc

← Enter

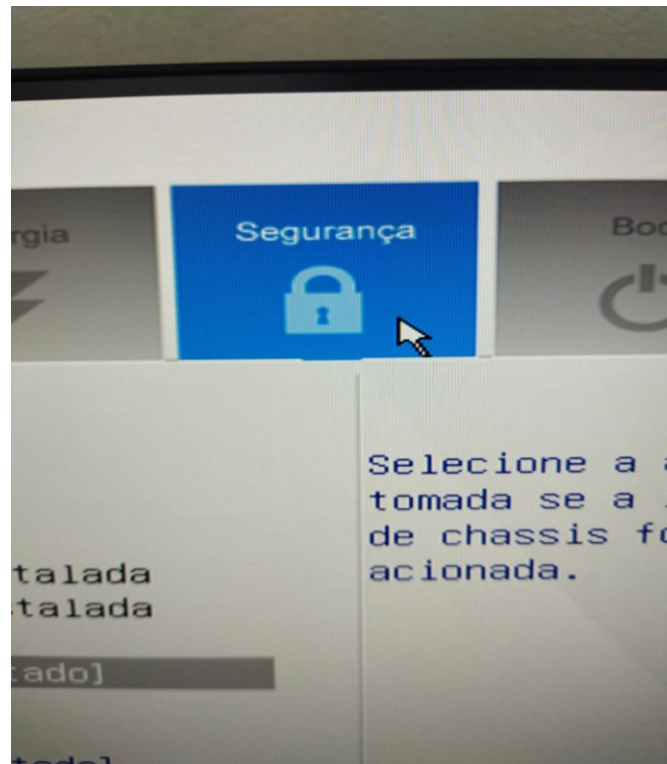
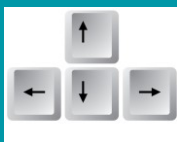




Selecionar opção de Segurança



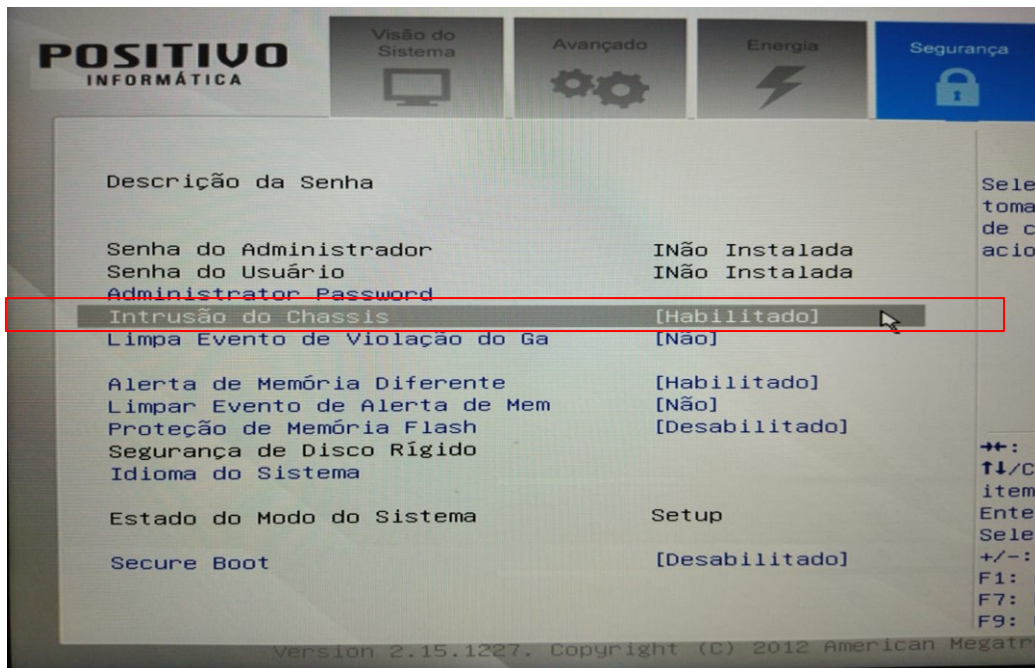
Controle de Movimento



Desabilitando F1 Procedimentos



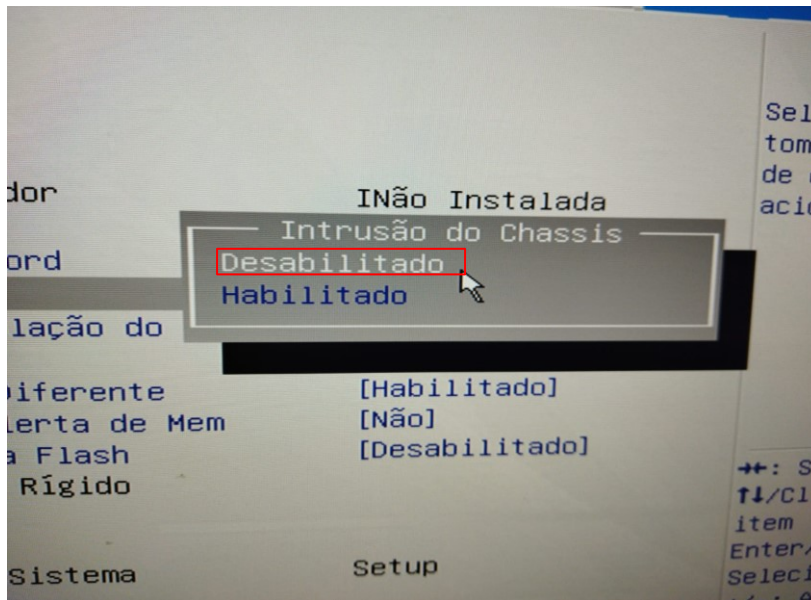
Selecionar Opção (INSTRUÇÃO DO CHASSIS)



Desabilitando F1 Procedimentos

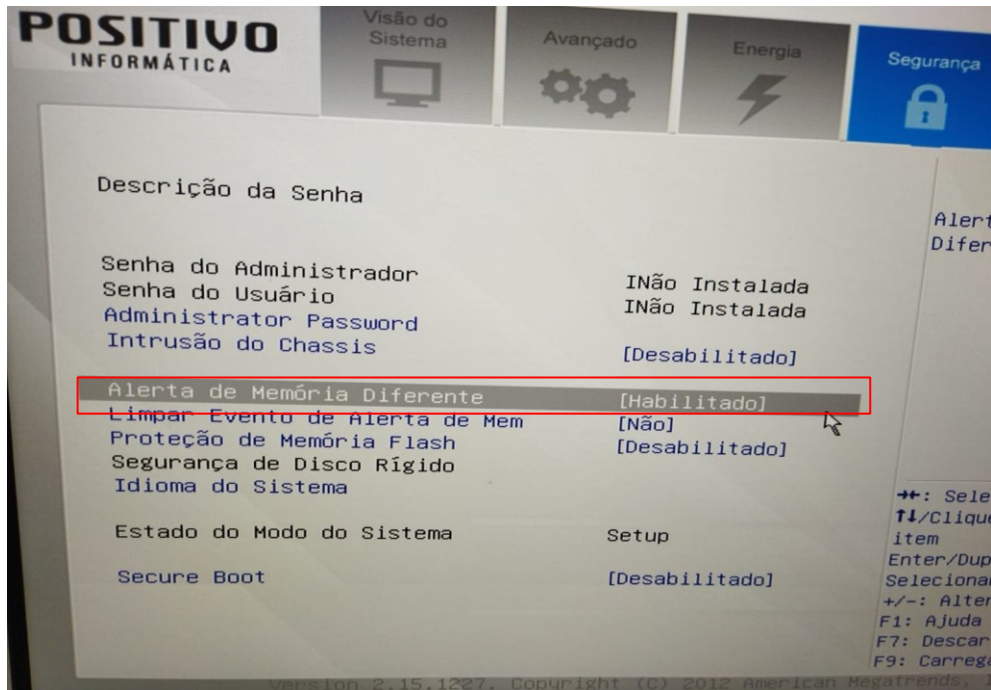


Selecionar Opção (DESABILITADO)



COR de Seleção BRANCO

Desabilitando F1 Procedimentos



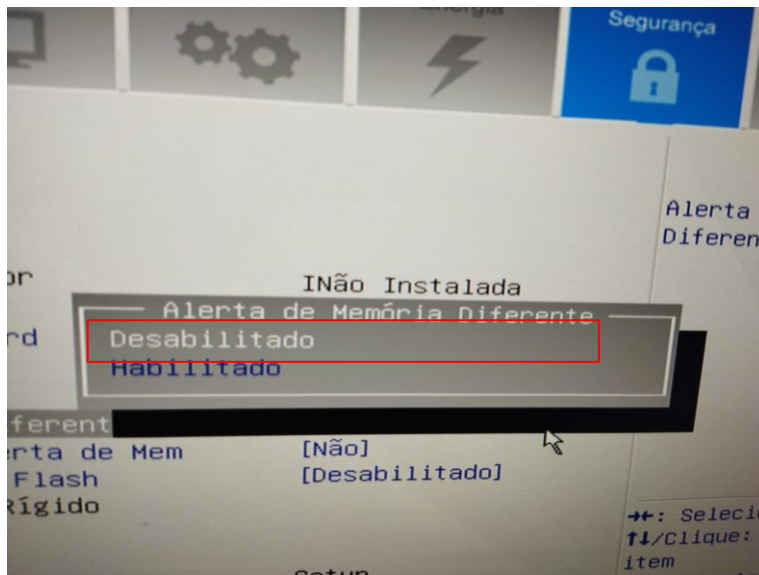
Selecionar Opção (ALERTA DE MEMÓRIA DIFERENTE)

← Enter

Desabilitando F1 Procedimentos



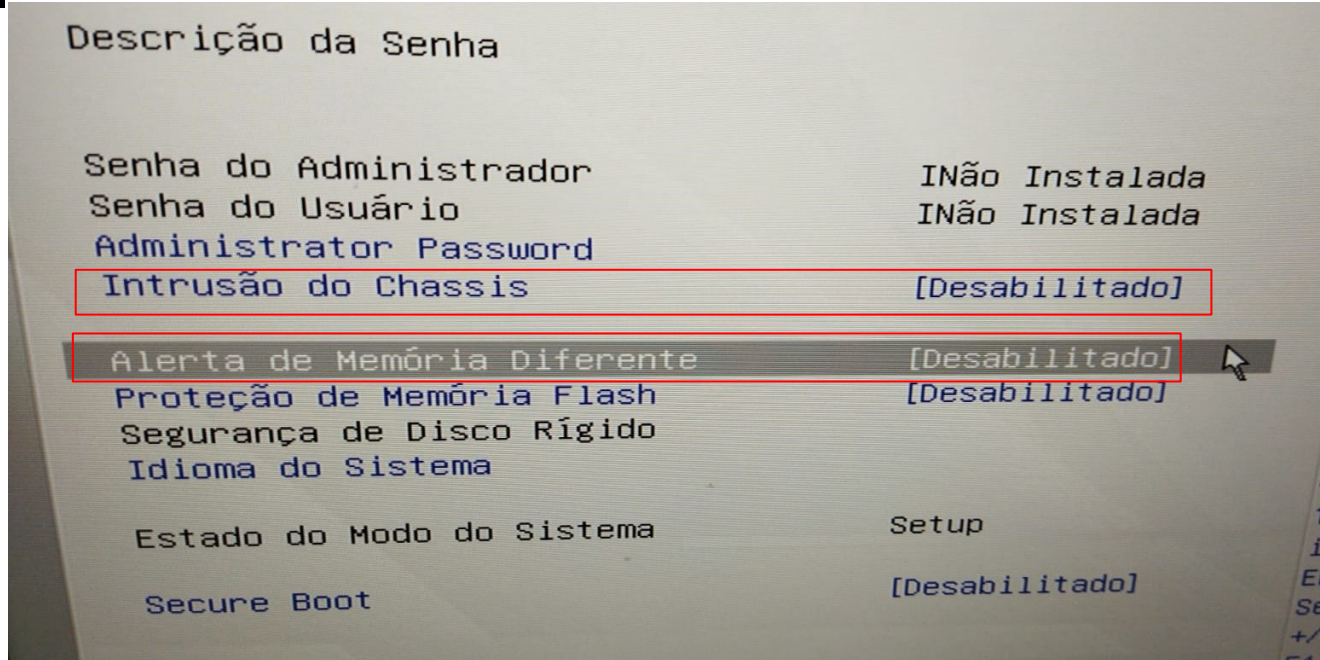
Selecionar Opção (DESABILITADO)



COR de Seleção BRANCO

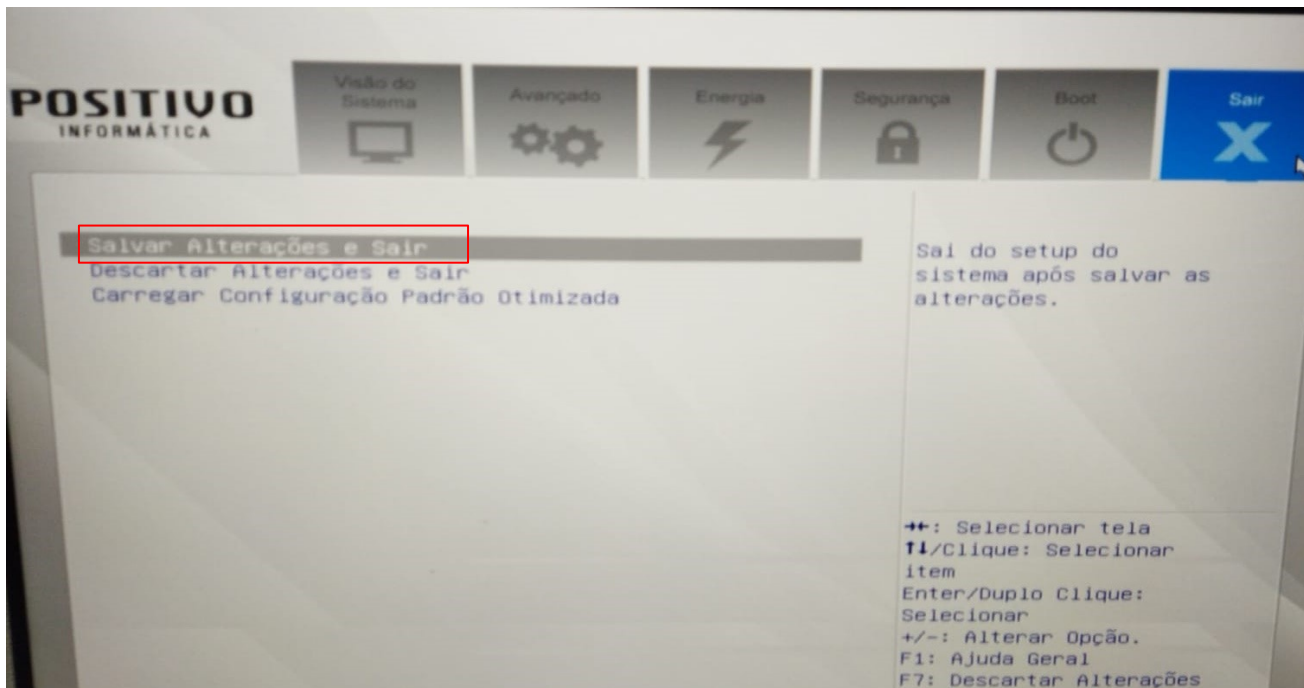
Desabilitando F1

Procedimentos

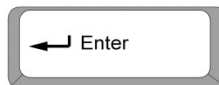


OBRIGATÓRIO Desabilitar as duas (2) Opções

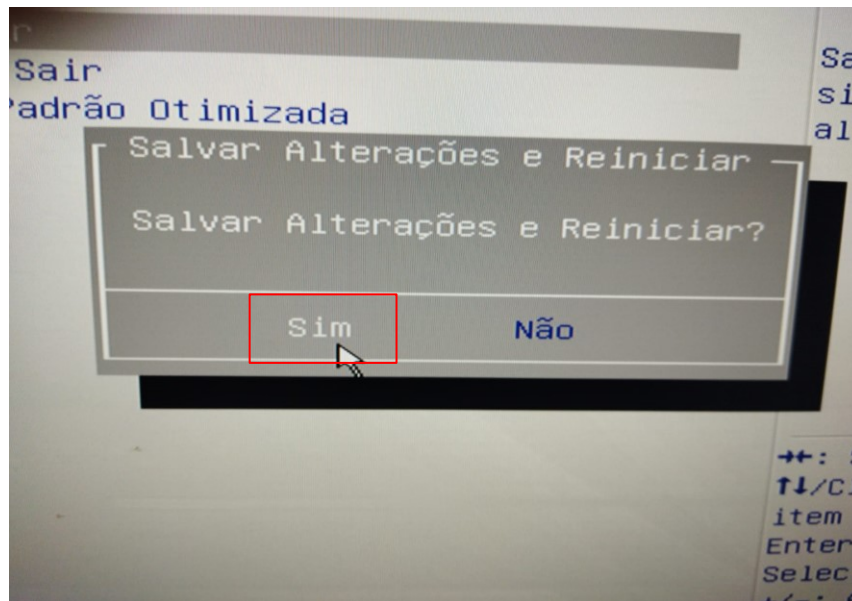
Desabilitando F1 Procedimentos



Selecionar opção de “Sair”



Desabilitando F1 Procedimentos



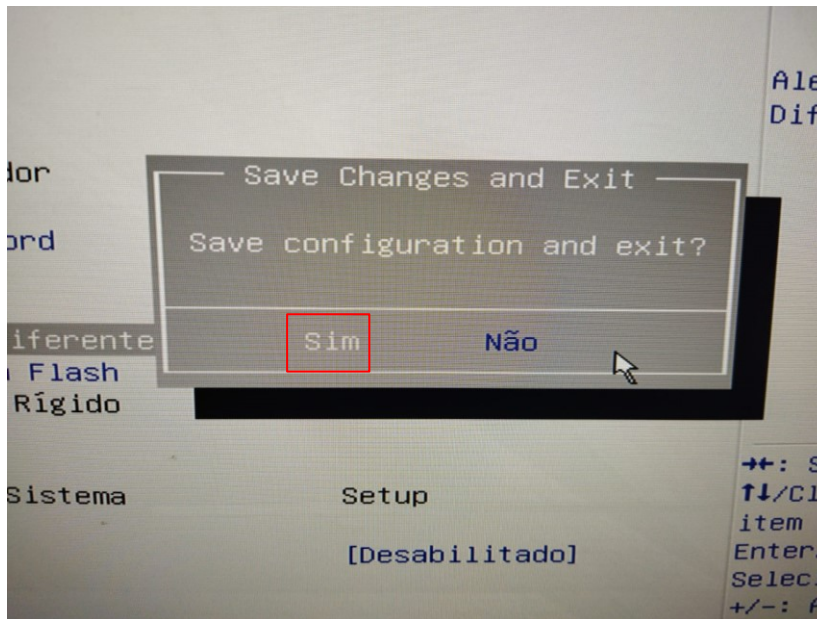
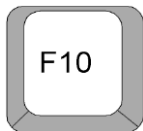
Selecionar (SALVAR ALTERAÇÕES E REINICIAR)
Selecionar (SIM)



Desabilitando F1 Procedimentos



Tecla de
Atalho



Selecionar
(SALVAR
ALTERAÇÕES
E REINICIAR)

Selecionar
(SIM)



Desabilitando F1 Procedimentos



Persistindo o Problema do F1

TROCA de Bateria



Desabilitando F1

Procedimentos



Caso haja necessidade de levar na manutenção, recomendamos que também seja realizada a limpeza do gabinete, formatação do Sistema Operacional, troca da pasta térmica (processador) e da bateria na placa mãe.





Manutenção de Estabilizador

Manutenção de Estabilizador

Não funcionamento



Manutenção de Estabilizador

Não funcionamento



Remover
Compartimento do
Fusível

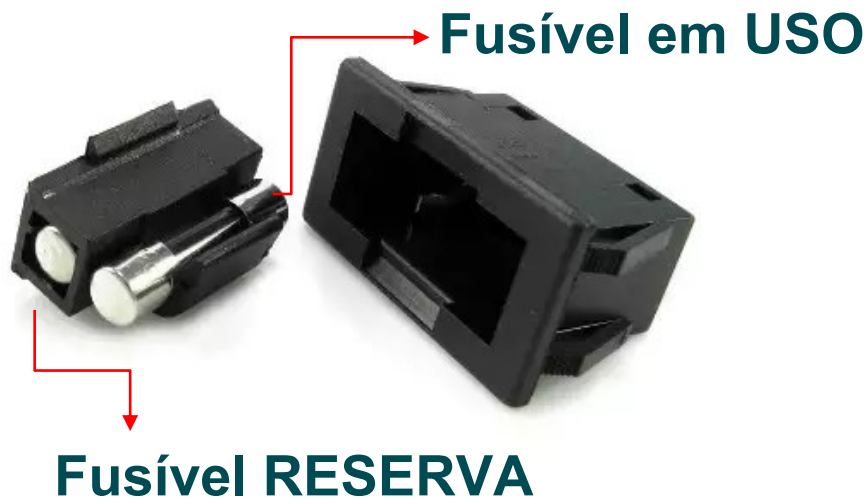


Manutenção de Estabilizador

Não funcionamento



Dois (2)
Fusíveis



Manutenção de Estabilizador

Não funcionamento



Fusível de Vidro Bom



Fusível de Vidro Ruim



Manutenção de Estabilizador

Não funcionamento



Substituir o Fusível



Descartar o (QUEIMADO)

Manutenção de Estabilizador

Não funcionamento



Estabilizador Funcionando!



Equipamentos

EQUIPAMENTOS





Notebook Positivo – Pontos de Atenção

Usuário Compartilhado

Não recomendamos o acesso ao notebook com um usuário compartilhado ou utilizar a conta de um único aluno para vários acessos. Justificativa:

- 1. A conta poderá ser excluída e o trabalho precisará ser refeita;**
- 2. Esta ação pode reprimir a autonomia do aluno no uso e acesso as ferramentas disponibilizadas pela SEDUC;**
- 3. A utilização de acesso compartilhado pode interferir no gerenciamento de dados por parte da FDE.**

Equipamentos



Notebook Positivo – Pontos de Atenção

Drive placa Wireless e de Áudio

Caso o equipamento apresente algum problema relacionado a conectividade e áudio, entrar em contato com o NIT pelos canais de comunicação disponibilizados. Primeiramente será realizado atendimento remoto e, em último caso, solicitaremos o envio dos notebooks à Diretoria de Ensino para manutenção. Reforçamos que todos os equipamentos vindos da escola deverão chegar na DE acompanhados de relação de remessa.

Equipamentos



Notebook Positivo – Pontos de Atenção

Garantia

Reforçamos que os Notebooks Positivo possuem 5 anos de garantia. Portanto, antes de executar qualquer ação entre em contato com o NIT. Estes equipamentos **NÃO DEVEM** ser abertos ou formatados para não perder a garantia.

Equipamentos

Notebook Multilaser



Básico Educacional

Destinado para uso pedagógico. Por possuir melhor capacidade de processamento e armazenamento, os Notebooks Multilaser são para uso dos professores e equipe gestora NA ESCOLA. Acesso com o e-mail institucional do Servidor.



Equipamentos Desktop Lenovo



Administrativo

Destinado para uso administrativo. Após atendimento de todos servidores administrativos da Unidade Escolar, os equipamentos remanescentes foram liberados para atender demandas pedagógicas.



Equipamentos

Tablet Multilaser



Alunos de Baixa Visão

Maior facilidade para zoom nos materiais impressos da escola e para acessar versão em .pdf dos materiais da Seduc
Ampliação da autonomia dos estudantes também cria melhores condições para o desenvolvimento do protagonismo
Equipamento durável com múltiplas possibilidades de uso, a partir de aplicativos mobile (ex: Lupa Terra, Be My Eyes)



Equipamentos

TV LG 43”



Sala de Aula

Equipamento destinado para uso em Sala de Aula e demais atividades pedagógicas. Não há previsão de nova distribuição.



Equipamentos

Tablet Positivo



Uso Pedagógico

Destinado para uso pedagógico. Os tablets deverão ser utilizados em sala de aula em atividades com alunos, por professores para registros de demandas na SED e demais ações que demandem sua utilização.



Equipamentos

Tablet Positivo



Uso Pedagógico

Devem sempre estar em “Modo Quiosque” durante o uso pelos alunos. A saída e entrada neste modo deverá ser feita somente pelo Proatec ou gestão escolar com a senha passada pelo NIT.



Equipamentos Tablet Positivo



Uso Pedagógico

As escolas deverão concluir a configuração destes equipamentos e vinculação ao Navita para garantir o gerenciamento e segurança do dispositivo. Os manuais estão no Drive do Centro de Instalações e Equipamentos.



Equipamentos

Tablet Positivo



Uso Pedagógico

Link de acesso aos Manuais de
Configuração:

<https://drive.google.com/drive/folders/1JwX3tMuGOu4FnxCxeDWDklr04zYGpqSL>



Equipamentos Tablet Positivo



Uso Pedagógico

Todos os chips remanescentes (aluno/servidor) nas escolas deverão ser utilizados nos tablets. Não está permitida adesão por parte dos servidores e nem vinculação aos alunos. Solicitamos que anotem o código ICCID destes chips para futuras ações na SED.





Provisionamento de Equipamentos



Provisionamento de Equipamentos

Comunicado nº 18/2023

O CIEQ (Centro de Instalações e Equipamentos) vem, por meio deste, informar a respeito da necessidade de correta vinculação dos equipamentos de TI às suas respectivas unidades escolares, com o objetivo de mapear e monitorar o uso dos equipamentos.

Tendo em vista a realização de um painel de monitoramento de uso dos computadores das unidades escolares, é necessário que seja realizada a vinculação correta entre os computadores e as unidades escolares, por meio dos softwares de gerenciamento embarcados em cada um dos notebooks e tablets enviados centralizadamente pela SEDUC ao longo dos últimos meses.



Provisionamento de Equipamentos

Comunicado nº 18/2023

Para melhor atendimento desta demanda, foi realizado um comparativo entre todos os equipamentos que estão, hoje, já vinculados corretamente e o quantitativo entregue em cada escola da rede estadual desde 2020. Isto posto, segue abaixo link para acesso à planilha, bem como um detalhamento dos equipamentos e suas respectivas orientações acerca da vinculação.



Provisionamento de Equipamentos

Próximos Passos

Para melhor atendimento desta demanda, foi realizado um comparativo entre todos os equipamentos que estão, hoje, já vinculados corretamente e o quantitativo entregue em cada escola da rede estadual desde 2020.

Link da planilha para acompanhamento das informações:

https://seesp-my.sharepoint.com/:x:/g/personal/dempanit_educacao_sp_gov_br/EVf95sjNTgxAuXg1dlvEUjEBd0nW17LpNQinkG215tmWPw?e=P6PcHf



Provisionamento de Equipamentos

Próximos Passos

Demanda será encaminhada ao e-mail das Unidades Escolares para atualização das informações, adequações e vinculação de todos equipamentos.

https://seesp-my.sharepoint.com/:x:/g/personal/dempanit_educacao_sp_gov_br/EVf95sjNTgxAuXg1dlvEUjEBd0nW17LpNQinkG215tmWPw?e=P6PcHf



Garantia dos Equipamentos

Garantia Equipamentos



Fornecedor	Item	Contato
Lenovo	Desktop Básico Educacional	Pedidos: idorneles@lenovo.com Garantia: premier_br@lenovo.com - Telefone / Whatsapp: 0800 7736437
Multilaser	Notebook Básico Educacional e Tablets	E-mail: vendas.educacao@multilaser.com.br Garantia: https://www.wrike.com/frontend/requestforms/index.html?token=eyJhY2NvdW50SWQiOQyOTQ2OSwidGFza0ZvcmlJZCI6NDk2NzMyfQk0Nzc3MzA3NjE3MzUyCWRkYzZhNzk5MDhhODQwNlVlZTM2YzhYzAzNGU1ODJhNTBhMzZhOWI3ZWQxZTc1MjRjOWJlYjQ0Y2I2MmEyNjQ=
Positivo	Notebook Sala de Aula	Pedidos: contratosgov@positivo.com.br Garantia: positivo.alfa@positivo.com.br – Tel.: 0800 - 6446591
TES	Plataforma de Recarga Móvel	Pedidos: licitação@tes.com.br ou Simone.baptista@tes.com.br Garantia: suporte@tes.com.br ; Tel.: 0800 7077166
Microsens	Televisor 43"	Garantia: ldn.estoque@microsens.com.br
Torino	Monitor 21,5"	Garantia: Telefone: 0800 201-5666 ou 15 3233-9320 opção Suporte Técnico E-mail: suporte@grupotorino.com.br Website: http://suporte.grupotorino.com.br/

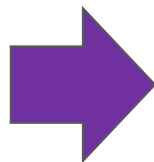


Kahoot!

Kahoot!



Kahoot! é uma plataforma de aprendizado baseada em jogos, usada como tecnologia educacional em escolas e outras instituições de ensino. Seus jogos de aprendizado, "Kahoots", são testes de múltipla escolha que permitem a geração de usuários e podem ser acessados por meio de um navegador da Web ou do aplicativo Kahoot.



É geralmente utilizado como recurso didático em escolas para revisar o conhecimento dos alunos, para avaliação formativa ou como uma pausa das atividades tradicionais da sala de aula.

Kahoot!

Kahoot!



Link de acesso para responder ao Quizz: <https://kahoot.it/>

Link de acesso para criação dentro do aplicativo: <https://kahoot.com/>



Equipamentos – Gerenciamento DE/Escola

PROATEC

Atribuições



II - orientar todos os estudantes e profissionais da unidade escolar quanto ao uso e manuseio de equipamentos tecnológicos disponíveis, tais como notebooks, desktops, televisores, webcams, microfones, estabilizadores, tablets etc;

III - apoiar a gestão escolar na pesquisa, escolha e compra de equipamentos tecnológicos e recursos digitais, observando as especificações e necessidades da unidade escolar;

VII - identificar necessidades de manutenção de equipamentos na unidade escolar e encaminhá-las para planejamento junto às Associações de Pais e Mestres - APM e realização por meio do Programa Dinheiro Direto na Escola Paulista; e



Gerenciamento e Monitoramento de Equipamentos

Objetivos

- Identificar necessidade de manutenção dos equipamentos de informática da Unidade Escolar;
- Criar uma ferramenta de controle dos equipamentos disponíveis nas escolas;
- Acompanhar e organizar a entrada e baixa de equipamentos;
- Fomentar e apoiar o Proatec nas suas atribuições de auxiliar a unidade escolar no gerenciamento dos dispositivos disponíveis.



Gerenciamento e Monitoramento de Equipamentos

Planilha

- Para acompanhar o Parque Tecnológico das Unidades Escolares será disponibilizada uma planilha por escola;
- O preenchimento será mensal e deverá ser realizado no primeiro dia útil de cada mês;
- O acesso à planilha será feito pelo site da Diretoria de Ensino e haverá uma senha geral;
- O gerenciamento das informações ficará à cargo da Equipe do NIT e os dados coletados serão disponibilizados ao Dirigente Regional de Ensino e Supervisores das Unidades Escolares.



Equipamentos – Gerenciamento DE/Escola
Atividade Prática

Gerenciamento e Monitoramento de Equipamentos

Planilha – Passo 1



Acesse o site da Diretoria de Ensino – Região Mirante do Paranapanema e, nos ícones superiores, clique em “NIT”.

Site:

<http://demparanapanema.educacao.sp.gov.br>



The screenshot shows the homepage of the website demparanapanema.educacao.sp.gov.br. The browser address bar displays the URL. The page header includes the logo of the Government of São Paulo and the text "Diretoria de Ensino – Região de Mirante do Paranapanema". A search bar is present with the placeholder text "O que você procura?". Below the header is a navigation menu with links for INÍCIO, INSTITUCIONAL, NÚCLEO PEDAGÓGICO, SUPERVISÃO DE ENSINO, ESCOLAS, FALE CONOSCO, NIT, and NOTÍCIAS. The main content area features a large banner with the text "Diretoria de Ensino Mirante do Paranapanema" and the logo of the State of São Paulo. Below the banner are four colored buttons: "Banco de Talentos" (green), "Programa de Ensino Integral" (orange), "Processo de Atribuição Inicial de Classes Aulas 2023" (red), and "Publicações Oficiais" (black). At the bottom, a green banner reads "Atribuição Inicial de Classes e Aulas para o ano letivo de 2023".

Gerenciamento e Monitoramento de Equipamentos

Planilha – Passo 2



Na próxima tela, vá no ícone
“**Monitoramento e Gerenciamento de Equipamento**”

Suporte



Medidor de Internet



Chamados Técnicos



Notebook Positivo – Problema de Conectividade



Desbloqueio e Reprocessamento de CHIP



São Paulo Sem Papel – Alterações e Inclusões



Formulário Envio de Notícias



Monitoramento e Gerenciamento de Equipamento

Gerenciamento e Monitoramento de Equipamentos

Planilha – Passo 3



Neste momento será solicitada uma senha:

proatec2@23

[Portal do Governo](#) | [Investe SP](#) | [Cidadão SP](#) | [SP Global](#)

Governo do Estado de São Paulo
**Diretoria de Ensino – Região de
Mirante do Paranapanema**



O que você procura?

[INÍCIO](#)

[INSTITUCIONAL](#)

[NÚCLEO PEDAGÓGICO](#)

[SUPERVISÃO DE ENSINO](#)

[ESCOLAS](#)

Protegido: Gerenciamento e Monitoramento de Equipamentos

Este conteúdo está protegido por senha. Para vê-lo, digite sua senha abaixo:

Senha:

Gerenciamento e Monitoramento de Equipamentos

Planilha – Passo 4



Acesse a planilha da sua escola.

Atenção! Acessar somente o arquivo referente à unidade que é Proatec.

Portal do Governo | Investe SP | Cidadão SP | SP Global Imprimir A+ A- Contraste    

Governo do Estado de São Paulo
Diretoria de Ensino – Região de Mirante do Paranapanema   

[INÍCIO](#) [INSTITUCIONAL](#) [NÚCLEO PEDAGÓGICO](#) [SUPERVISÃO DE ENSINO](#) [ESCOLAS](#) [FALE CONOSCO](#) [NIT](#) [NOTÍCIAS](#)

Protegido: Gerenciamento e Monitoramento de Equipamentos

Clique nos links para acessar a planilha de Gerenciamento e Monitoramento de Equipamentos da sua Escola.

- E.E. Assentamento Santa Clara**
[Clique aqui para acessar](#)
- E.E. Fazenda São Bento**
[Clique aqui para acessar](#)
- E.E. José Quirino Cavalcante**
[Clique aqui para acessar](#)
- E.E. Kosuke Endo**
[Clique aqui para acessar](#)

Gerenciamento e Monitoramento de Equipamentos

Planilha – Passo 5



Preencha a planilha com as informações solicitadas.

Gerenciamento de Equipamento										
Monitoramento e Inventário de Equipamentos										
INFORMAÇÃO DA ESCOLA					Responsável pelo Preenchimento					
Nome:					Nome:					
Cidade, Estado, CEP:					Data de Preenchimento:					
Endereço:					Atualizado em:					
Telefone:										
					Localização			Garantia		
Equipamento	Número do Patrimônio	Número de Série	Fabricante	Localização	Utilizador	Possui	Validade	Condição		
								Condição do Equipamento	Condição dos Periféricos	Observação
▼			▼	▼	▼	▼		▼	▼	
▼			▼	▼	▼	▼		▼	▼	
▼			▼	▼	▼	▼		▼	▼	
▼			▼	▼	▼	▼		▼	▼	
▼			▼	▼	▼	▼		▼	▼	
▼			▼	▼	▼	▼		▼	▼	
▼			▼	▼	▼	▼		▼	▼	
▼			▼	▼	▼	▼		▼	▼	
▼			▼	▼	▼	▼		▼	▼	
▼			▼	▼	▼	▼		▼	▼	
▼			▼	▼	▼	▼		▼	▼	
▼			▼	▼	▼	▼		▼	▼	
▼			▼	▼	▼	▼		▼	▼	
▼			▼	▼	▼	▼		▼	▼	
▼			▼	▼	▼	▼		▼	▼	
▼			▼	▼	▼	▼		▼	▼	
▼			▼	▼	▼	▼		▼	▼	
▼			▼	▼	▼	▼		▼	▼	
▼			▼	▼	▼	▼		▼	▼	
▼			▼	▼	▼	▼		▼	▼	
▼			▼	▼	▼	▼		▼	▼	
▼			▼	▼	▼	▼		▼	▼	



Chips Profissional da Educação e Aluno

Chip do Estudante

Fundamentos Legais



- 1 Resolução Seduc nº30, de 2-3-2021 - *Autoriza a utilização de serviço móvel celular pelos alunos da rede pública estadual e dá providências correlatas.*
- 2 Resolução SEDUC 77, de 3-9-2021 - Altera a Resolução Seduc no 30, de 2-3-2021, que autoriza a utilização de serviço móvel celular pelos alunos da rede pública estadual e dá providências correlatas.
- 3 Resolução SEDUC 145, de 22-12-2021 - *Altera dispositivos da Resolução SEDUC nº 30, de 2-3-2021, que regulamenta a utilização de serviço móvel celular pelos alunos da rede pública estadual, e dá providências correlatas.*



Chips

Pontos de Atenção

- 1** Em casos de extravio, defeito ou perda de chip a escola deverá ser informada pelo aluno ou responsável e fazer o apontamento na SED. Será necessário o registro de Boletim de Ocorrência que deverá ser guardado na escola e encaminhado ao NIT uma cópia escaneada para solicitar o bloqueio do cartão.
- 2** Alunos que terminaram a 3ª série do EM ou transferidos pra outra rede obrigatoriamente devolvem o chip.
- 3** Reforçamos que NÃO está liberada adesão por parte do Servidor e vinculação ao aluno.

Chips

Próximos Passos



O DETEC/CITEM, através do Centro de Infraestrutura de Rede, informa que os contratos de chips que estão ativos para uso de dados móveis são das operadoras Claro S.A (014/CITEM/2020) e Telefônica Brasil S.A - VIVO (013/CITEM/202), sendo assim, todos os chips disponíveis em estoque das referidas operadoras precisarão ser priorizados nos tablets, em especial nas Unidades Escolares (UEs) que não estão finalizadas o Mega Escola.

Não está permitido novos vínculos aos alunos e nem aos servidores. Os chips remanescentes, reforçamos, deverão ser inseridos nos tablets.



Chips

Próximos Passos

Impreterivelmente até o dia **02 de maio de 2023**, as Unidades Escolares que tiverem chips não localizados das operadoras Claro e/ou Vivo deverão priorizar a atualização dos "Extravios" de chips na Secretaria Escolar Digital (SED).

Foi encaminhado no e-mail da escola o "**Guia Extravio de Chips**" que contém todos os passos para a atualização do sistema. Além disso, enviamos os relatórios de chips (aluno/servidor) retirados da SED, nele constam as informações de cada cartão que **não teve a sua movimentação realizada adequadamente**.

Chips

Próximos Passos



Caso a Unidade Escolar não localize estes chips, o procedimento padrão é o apontamento do cartão na SED como "Extraviado", registro de Boletim de Ocorrência (BO) tanto em casos de roubo/furtos quanto em caso de perda e envio ao e-mail dempanit@educacao.sp.gov.br do código deste chip e cópia digitalizada do BO para que seja solicitado o cancelamento da linha.

Atenção! Este apontamento na SED e registro do Boletim de Ocorrência deverá ser feito até o dia **02/05/2023**.



**Núcleo de Informações Educacionais e Tecnologia
(NIT) – Links Úteis e Procedimentos**

Núcleo de Informações Educacionais e Tecnologia (NIT)

Procedimentos

1

Solicitação de Visitas Técnicas

Quando solicitar: constatada a necessidade de manutenção de equipamentos e rede da Unidade Escolar e incidentes.

Quem solicita: preferencialmente Trio Gestor, Proatec e GOE

Link de Acesso: <https://demparanapanema.educacao.sp.gov.br/solicitar-visita-tecnica/>

Atendimento: o NIT entrará em contato com a unidade para entender o problema e, se possível, resolvê-lo remotamente. Caso contrário, será agendada a visita técnica.

Núcleo de Informações Educacionais e Tecnologia (NIT)

Procedimentos

2

Falta de Internet

Quando solicitar: constatada a falta de internet total ou parcial na unidade escolar.

Procedimentos antes de acionar o NIT: reiniciar o Rack Intragov, verificar se houve queda de energia e se todos os equipamentos estão funcionando.

Quem solicita: preferencialmente Trio Gestor, Proatec e GOE

Como solicitar: entrar em contato com o NIT por telefone (3991-9799/9794 ou 9796) ou por e-mail (dempanit@educacao.sp.gov.br)

Atendimento: o NIT abrirá um chamado junto à FDE. A Vivo têm um prazo de até 72 horas para atender a ocorrência. É de suma importância que a escola mantenha o NIT informado sobre o reestabelecimento ou não do sinal.

Núcleo de Informações Educacionais e Tecnologia (NIT)

Procedimentos

3

Equipamentos Rack Intragov (Firewall, Switch e Nobreak)

Quando solicitar: constatado a falta ou não funcionamento de algum desses equipamentos.

Procedimentos antes de acionar o NIT: verificação visual do equipamento, se as luzes de LED estão acesas, cheiro de queimado ou sinais sonoros incomuns.

Quem solicita: Diretor de Escola.

Como solicitar: entrar em contato com o NIT por telefone (3991-9799/9794 ou 9796) e solicitar por e-mail (dempanit@educacao.sp.gov.br) o equipamento.

Atendimento: o NIT abrirá um chamado junto à FDE solicitando o equipamento.

Núcleo de Informações Educacionais e Tecnologia (NIT)

Procedimentos

4

Equipamentos Rack da VIVO (Modem e Roteador)

Quando solicitar: constatado a falta ou não funcionamento de algum desses equipamentos.

Procedimentos antes de acionar o NIT: verificação visual do equipamento, se as luzes de LED estão acesas, cheiro de queimado ou sinais sonoros incomuns.

Quem solicita: Diretor de Escola.

Como solicitar: entrar em contato com o NIT por telefone (3991-9799/9794 ou 9796) e solicitar por e-mail (dempanit@educacao.sp.gov.br) o equipamento.

Atendimento: o NIT abrirá um chamado junto à FDE solicitando o equipamento.

Núcleo de Informações Educacionais e Tecnologia (NIT)

Procedimentos

5

Desbloqueio de Chips

Quando solicitar: constatado o não funcionamento a escola deverá solicitar o desbloqueio no site da Diretoria de Ensino.

Procedimentos antes de acionar o NIT: reiniciar o celular algumas vezes, verificar se os dados móveis disponibilizados não foram utilizados em sua totalidade e, se possível, testar o chip em outro equipamento.

Quem solicita: Unidade Escolar no caso de aluno ou o Servidor interessado.

Como solicitar: https://docs.google.com/forms/d/e/1FAIpQLSfpEgt1foEFDcL5-7XrBRHxA6SkDNwhZCw8fb9_n-qNa7C4Gg/viewform

Atendimento: o NIT solicitará o desbloqueio junto ao setor competente.



Secretaria Escolar Digital (SED)
Senhas

Secretaria Escolar Digital (SED)

Redefinição de Senha do Aluno – Perfil Proatec



GOE, Trio Gestor, PROATEC e professor conseguem redefinir a senha dos alunos, não há necessidade de solicitar ao NIT. Acesse a SED, Diário de Classe, Informações das Minhas Turmas, Minhas Turmas.



Acesso rápido

- Centro de Mídias
- Diário de Classe
- Avaliações
- Disciplina Eletiva
- Informações das Minhas Turmas**
- Atribuição Inicial
- Financeiro
- Gestão do Sistema
- Gestão Escolar
- Pedagógico
- Recursos Humanos

Plataformas da SEDUC

- Banco de Talentos
- Currículo+
- Centro de Mídias
- Conectados
- Diário de Classe
- GDAENET
- Intranet
- Minha Escola SP
- Portal SEDUC
- Portalnet
- SED

Mural de Avisos

PDDE Paulista - Manutenção (2022)

01/11

Secretaria Escolar Digital (SED)

Redefinição de Senha do Aluno – Perfil Proatec



Preencha os filtros com as informações solicitadas e clique em “Pesquisar”.

Aluno

Escolha uma das seguintes opções de busca:

- Selecione Ano Letivo, Diretoria, Escola, Tipo de Ensino e Turma;
- Selecione Ano Letivo, Diretoria e Escola e digite o Nome do Aluno;
- Selecione Ano Letivo, Diretoria e Escola e digite o nome da mãe do aluno;
- Digite o CPF do aluno;
- Digite o RA do aluno com dígito e UF.

Ano Letivo:	<input type="text" value="2022"/>
Rede de Ensino:	<input type="text" value="ESTADUAL - SE"/>
Diretoria:	<input type="text" value="MIRANTE DO PARANAPANEMA"/>
Município:	<input type="text" value="SANDOVALINA"/>
Situação das Escolas:	<input type="text" value="ATIVA"/>
Escola:	<input type="text" value="LIRIA YURICO SUMIDA PROFESSORA - 32645"/>
Tipo de Ensino:	<input type="text" value="NOVO ENSINO MÉDIO"/>
Turma:	<input type="text" value="1ª SERIE A MANHA ANUAL"/>
Nome do Aluno:	<input type="text"/>
CPF do Aluno:	<input type="text"/>
RA:	<input type="text"/> - <input type="text"/> / <input type="text"/>
Nome da Mãe:	<input type="text"/>

 Pesquisar

Secretaria Escolar Digital (SED)



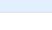
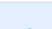

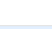



Redefinição de Senha do Aluno – Perfil Proatec



Pesquise o aluno a ter a senha redefinida e clique em “Reiniciar Senha”. Anote a nova senha gerada e passe ao aluno ou responsável.

Escolher Colunas Imprimir Gerar Excel Gerar PDF

Mostrar 10 registros Filtro

Nº de chamada	Nome do Aluno	RA	Dig. RA	UF RA	Data de Nascimento	Situação do Aluno	Visualizar	Reiniciar Senha
1	ADNER FEITOSA DA SILVA	000108826433	5	SP	21/09/2006	Ativo	Q	
2	ANA CLARA DE ALCANTARA SANTOS	000106547123	3	SP	06/07/2006	Ativo	Q	
3	ANA JULIA FERREIRA DA SILVA	000106547616	4	SP	24/10/2006	Ativo	Q	
4	CAROLINE FERNANDES RIBEIRO DA SILVA	000106914392	3	SP	19/10/2006	Ativo	Q	
5	EVELIN CAROLINI OLIVEIRA RIBEIRO	000111632130	0	SP	30/06/2006	Ativo	Q	
6	GUILHERME NASCIMENTO DE SOUSA	00011272410	1	SP	22/03/2006	Ativo	Q	
7	TAINARA DA SILVA CORREA	000107734971	3	SP	23/05/2006	TROCA ALUNO ENTRE CLASSES	Q	
7	HYGOR EDUARDO ALVES CAMPESATO	000109870435	6	SP	10/06/2006	Ativo	Q	
8	ISABELLY CRISTINA GOUVEIA COSTA	000108519233	7	SP	09/10/2006	Ativo	Q	
9	JAQUELINE APARECIDA LIMA SANTANA	000108216009	X	SP	12/02/2007	Ativo	Q	

Registros 1 a 10 de 39

Anterior 1 2 3 4 Seguinte

Secretaria Escolar Digital (SED)

Redefinição de Senha de Servidores



A redefinição de senhas de servidores é feita pelo Núcleo de Informações Educacionais e Tecnologia (NIT). Para solicitar, entrar em contato pelo e-mail dempanit@educacao.sp.gov.br e enviar Nome Completo, RG, CPF, e-mail e unidade escolar. A solicitação também poderá ser feita por telefone, desde que o servidor esteja munido de algo para anotar a nova senha ou diante de um computador para fazer a alteração naquele momento.



E-mails Google e Microsoft Bloqueados Procedimentos

E-mails bloqueados


Procedimentos



É comum servidores que tiveram seus vínculos interrompidos com a Rede perderem o acesso aos e-mails institucionais. Para isto, por enquanto, será necessária a abertura de uma ocorrência via Portal de Atendimento. Quem faz esta ocorrência é o NIT.



Sua conta foi desativada

 maurileneordone@prof.educacao.sp.gov.br ▾

Sua Conta do Google foi desativada pelo administrador do Google Workspace. Entre em contato com seu administrador para receber ajuda.



Escolha uma conta

Continuar para Outlook

Sua conta foi bloqueada. Entre em contato com sua equipe de suporte para desbloquear e, em seguida, tente novamente.

E-mails bloqueados

Procedimentos



O primeiro passo é entrar em contato com o NIT por telefone para que possamos analisar a situação do servidor e reiniciarmos a senha da SED. Caso esta ação não dê resultados, solicitaremos ao interessado a documentação ao lado.



1. Print com as telas em que mostram o bloqueio dos e-mails;
2. Nome completo do servidor;
3. RG e CPF;
4. Unidade Escolar;
5. E-mail pessoal para acompanhar o andamento da ocorrência.



Segurança da Informação



Materiais de Apoio

Materiais de Apoio



Link: <https://demparanapanema.educacao.sp.gov.br/material-de-apoio/>

Suporte



Envio Notícia



Chamados Técnicos



Publicação de Comunicados



Novos Computadores- Softwares



São Paulo Sem Papel - Alterações e
Inclusões 2022



Medidor de Internet



Notebook Positivo - Problema de
Conectividade



Material de Apoio

Avaliação

Gostaríamos de escutá-los para que possamos aprimorar cada vez mais nossas apresentações.

Perguntas norteadoras para discussão em grupo:

1. O que funcionou bem?
2. O que poderia ter sido melhor e pode ser melhorado nas próximas formações?
3. O que precisa ser aprofundado nas próximas formações?
4. Quais as sugestões de temas para as próximas formações?

Avaliação

<https://forms.gle/Emqsvve28Mjge2i46>





O NIT agradece a participação de todos!