

Quadro de Avisos

Escola

Controle de Versão			
Versão	Data	Justificativa	Responsável
[01.00]	03/10/2017	Manual do quadro de avisos – Baixa Diária Atrasada e Efetuar Recebimento de Guia de Remessa Atrasada.	SAESP
		Aprovação para disponibilização no ambiente de produção.	

Introdução.....	Erro! Indicador não definido.
1 – Baixa Diária Atrasada	Erro! Indicador não definido.
2 – Efetuar Recebimento de Guia de Remessa Atrasada.....	7

Introdução

O objetivo do Quadro de Avisos de Diretoria é disponibilizar de forma rápida o acesso ao monitoramento de ocorrências e comunicados para ações e controles da Escola.

Este manual compõe os seguintes quadros de aviso:

- Baixa Diária Atrasada
- Efetuar Recebimento de Guia de Remessa Atrasada

Para cada Quadro de Avisos, o sistema apresenta o total de registros que estão em condições de alerta.

Ao acionar o Quadro de Avisos, o sistema apresenta a relação dos registros com as colunas que compõe uma breve forma de análise.

Quando aplicável, o sistema disponibiliza na coluna “Detalhe” o acesso ao registro na funcionalidade para a ação correspondente.

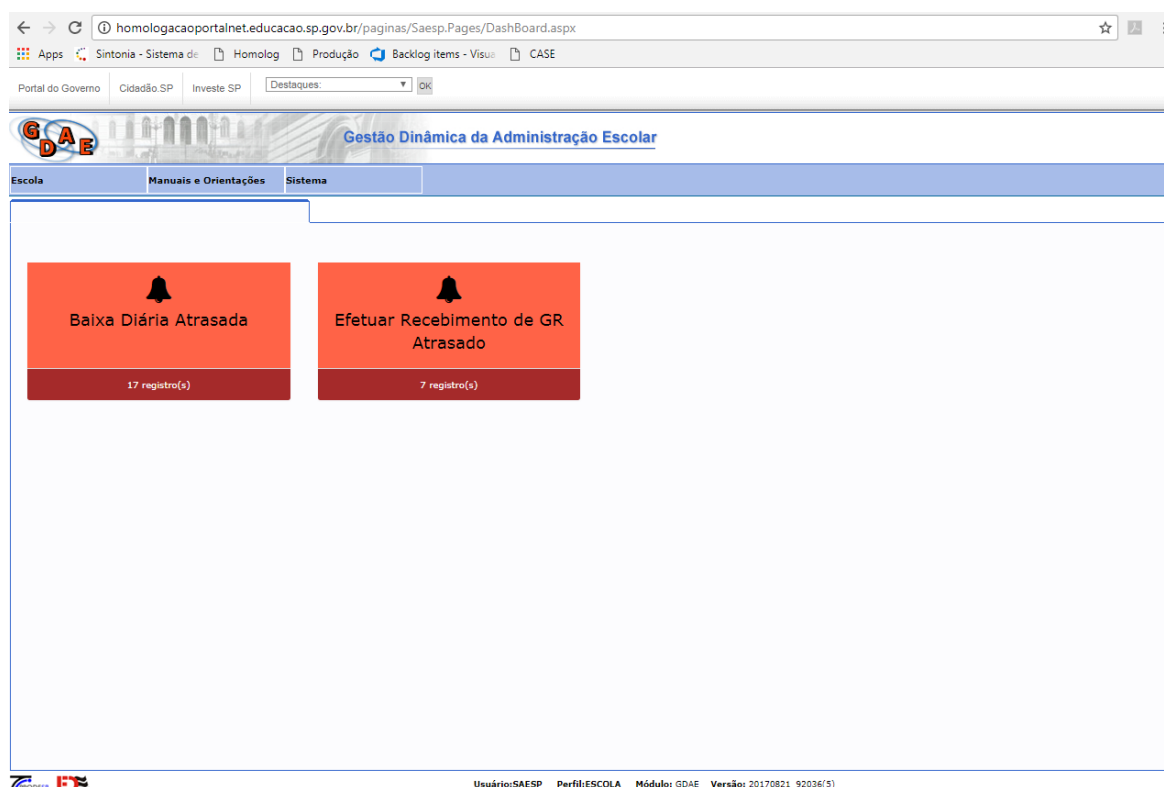


Figura 0 – Quadro de Avisos ESCOLA

1 – Baixa Diária Atrasada

O sistema apresenta todos os registros da funcionalidade SAESP **Escola/Nova Baixa Diária** com 3 dias ou mais sem registro de baixa dos últimos 30 dias, até o último dia útil antes da data corrente, desconsiderando os feriados e finais de semana.



Figura 1.1 – Quadro de Avisos *Baixa Diária Atrasada*

Ao clicar no aviso, o sistema disponibiliza a tela de baixa diária da respectiva escola, com os dias pendentes de baixa dentro do período informado acima sinalizados em vermelho.

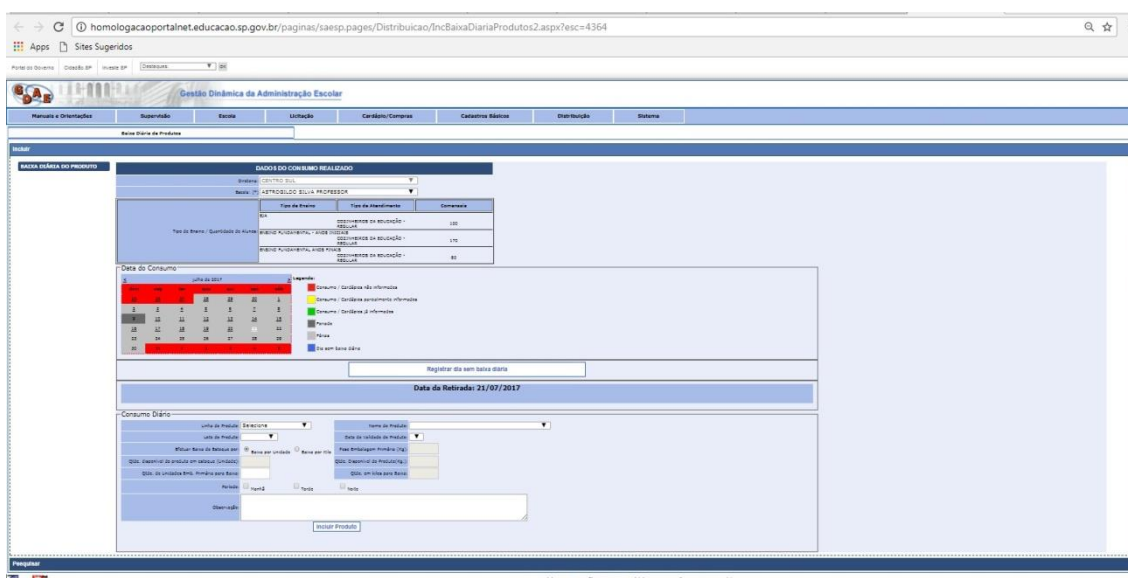


Figura 1.2 – Tela de resultado de pesquisa executada para o registro selecionado

Ao acionar “Voltar”, o sistema retorna à tela principal de Quadro de Avisos.

Ao constar a baixa diária registrada pela Escola, o sistema tira o registro da condição de alerta.

Acione “Quadro de Avisos” no menu Quadro de Avisos que estará disponível, para retornar para todos os quadros de avisos da Escola.

2 – Efetuar Recebimento de GR Atrasado

O sistema apresenta todos os registros da funcionalidade SAESP **Supervisão/Consulta Guia de Remessa/Consultar Guia de Remessa**, conforme:

Para **Gênero Alimentício**, o sistema apresenta todos os registros de guia de remessa que estão Aguardando Carregamento ou em Trânsito após 14 dias da Data de Emissão.

Para **Gênero Alimentício/PED**, o sistema apresenta todos os registros de guia de remessa que estão Aguardando Carregamento ou em Trânsito após 2 dias da Data Fim de Entrega.



Figura 2.1 – Quadro de Avisos *Efetuar Recebimento de GR Atrasado*

Ao acionar o Quadro de Avisos *Efetuar Recebimento de GR Atrasado*, o sistema apresenta a relação de registros nesta condição.

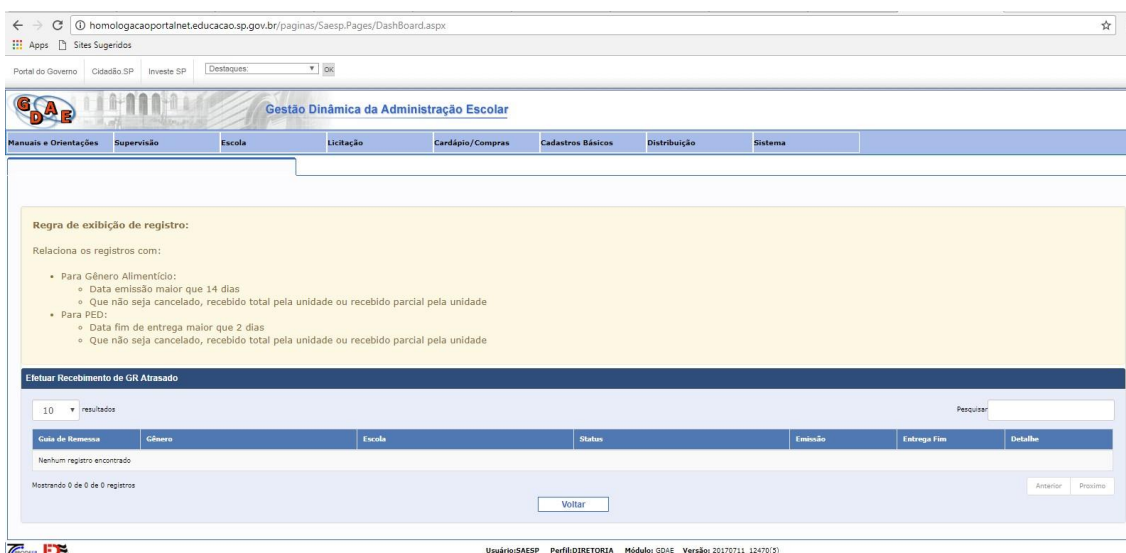


Figura 2.2 – Relação de Registros do Quadro de Avisos *Efetuar Recebimento de GR Atrasado*

No exemplo dado, não há registros para efetuar recebimento de GR atrasado, porém, quando houver, o sistema irá disponibilizar na coluna "Detalhe" o link para acesso ao modo de pesquisa - com o resultado da pesquisa executada para o registro selecionado.

Ao acionar "Voltar", o sistema retorna à tela principal de Quadro de Avisos.



Figura 1.3 – Tela de resultado de pesquisa executada para o registro selecionado

Ao constar o recebimento da guia de remessa registrado pela Escola, o sistema tira o registro da condição de alerta.

Acione "Quadro de Avisos" no menu Quadro de Avisos que estará disponível, para retornar para todos os quadros de avisos da Escola.