



CMSP  
EDUCAÇÃO INFANTIL  
E ANOS INICIAIS



| Secretaria da Educação



ABRIL - 2020

# O QUE É O CMSP EDUCAÇÃO INFANTIL E ANOS INICIAIS

Além da Rede Estadual, o CMSP Educação Infantil e Anos Iniciais também atende as redes municipais. A iniciativa foi possível pela parceria da SEDUC-SP com a Undime-SP e a Secretaria Municipal de Educação de São Paulo.

As aulas são transmitidas a partir de estúdios da Secretaria e podem ser acompanhadas ao vivo pelo aplicativo CMSP Educação Infantil e Anos Iniciais e pela TV Univesp.

A interação é fundamental: as aulas são ao vivo, e os estudantes podem interagir a todo momento por meio de mensagens por chat com suas turmas e professores, tirando dúvidas e ajudando uns aos outros. Tudo isso sem precisar usar seus pacotes de internet!

Os conteúdos apresentados ficam disponíveis para consulta, ampliando as possibilidades de ensino e aprendizagem, fomentando a cultura digital e permitindo maior conexão entre todos os integrantes da Rede, além de possibilitar aos estudantes uma participação ativa na aprendizagem, exercendo a autoria e o protagonismo.

O Centro de Mídias da Educação de São Paulo (CMSP) Educação Infantil e Anos Iniciais é uma iniciativa da Secretaria da Educação do Estado de São Paulo (SEDUC-SP) para apoiar a aprendizagem dos estudantes e a formação dos professores, com aulas de qualidade ao vivo, ao alcance de todos pela TV aberta e por aplicativo de celular gratuito, que não desconta da internet do aparelho.

	TV Univesp	App CMSP Ed. Infantil e Anos Iniciais
<b>Creche e Pré-escola</b>	12h – 14h	12h – 14h
<b>1º ano</b>	7h30 – 9h	7h30 – 9h
<b>2º ano</b>	9h – 10h30	9h – 10h30
<b>3º ano</b>	10h30 – 12h	10h30 – 12h
<b>4º ano</b>	14h – 15h30	14h – 15h30
<b>5º ano</b>	15h30 – 17h	15h30 – 17h

**Educação infantil:** especialmente para a Educação Infantil – Creche e Pré-Escola, os conteúdos disponibilizados serão para os pais e/ou responsáveis, com dicas de atividades educativas para realizar junto aos estudantes.

# DICAS PRÁTICAS PARA ACESSO

Se você tiver alguma dúvida ou problema técnico, entre em contato pelo Portal de Atendimento [atendimento.educacao.sp.gov.br](http://atendimento.educacao.sp.gov.br) ou pelo telefone 0800-7700012.

## CANAIS DE TV

### TV UNIVESP | COMO SINTONIZAR

Além do App, os conteúdos são disponibilizados pela TV Univesp, em canais abertos da TV digital. Por enquanto, as operadoras de canais por assinatura não disponibilizam acesso a esses canais, mas esperamos oferecer esta opção no futuro. Então, se você tem uma assinatura de canais paga, será preciso desconectar dessa opção e voltar à opção de TV aberta.

Outro detalhe é que em algumas localidades a sintonia se dá por números separados por ponto (.); por exemplo, 2.3. Porém, alguns controles antigos não possuem o ponto (.). Neste caso, é só usar o traço (-); por exemplo, 2-3, e acessar o canal.

VEJA NA TABELA ABAIXO QUAL É O CANAL DA TV DIGITAL  
CORRESPONDENTE À SUA CIDADE



# LISTA DE CANAIS POR CIDADE

MUNICÍPIO	CANAL UNIVESP TV
Adamantina	4.2
Aguai	10.2
Agudos	5.2
Águas da Prata	39.2
Águas de Lindóia	10.2
Águas de Santa Bárbara	3.2
Altinópolis	4.2
Alto Alegre	4.2
Alumínio	41.2
Álvares Machado	22.2
Álvaro de Carvalho	13.2
Álvaro Florence	4.2
Américo Brasiliense	4.2
Amparo	10.2
Andradina	5.2
Angatuba	19.2
Anhembi	19.2
Anhumas	22.2
Aparecida	38.2
Aparecida d'Oeste	4.2
Apiá	3.2
Araçatuba	4.2
Araçoiaba da Serra	14.2
Aramina	4.2
Araraquara	11.2
Araras	19.2
Arealva	5.2
Areias	27.2
Areiópolis	4.2
Arthur Nogueira	10.2
Arujá	2.2
Assis	13.2
Avanhandava	13.2
Avaré	3.2
Bady Bassitt	4.2
Bálsamo	4.2
Bananal	27.2
Barão de Antonina	3.2
Bariri	41.2
Barra Bonita	19.2
Barra do Turvo	3.2
Barretos	12.2

MUNICÍPIO	CANAL UNIVESP TV
Barrinha	4.2
Barueri	2.2
Bastos	4.2
Batatais	4.2
Bauru	5.2
Bebedouro	12.2
Bilac	4.2
Birigui	4.2
Bocaina	11.2
Boituva	14.2
Boracéia	41.2
Borborema	4.2
Botucatu	19.2
Bragança Paulista	2.2
Brasília, DF (Estação Paranoá)	54.2
Brazlândia	54.2
Brodowski	4.2
Brotas	19.2
Buritama	4.2
Buritizal	4.2
Cabrália Paulista	5.2
Caçapava	27.2
Cachoeira Paulista	38.2
Caconde	4.2
Cafelândia	13.2
Caiabu	22.2
Caieiras	2.2
Cajamar	2.2
Cajati	3.2
Cajuru	4.2
Campinas	10.2
Campos do Jordão	8.2
Campos Novos Paulista	13.2
Cananéia	3.2
Cândido Mota	13.2
Cândido Rodrigues	4.2
Capão Bonito	3.2
Capivari	10.2
Caraguatatuba	3.2
Carapicuíba	2.2
Cardoso	4.2
Casa Branca	4.2

MUNICÍPIO	CANAL UNIVESP TV
Cássia dos Coqueiros	4.2
Catanduva	4.2
Cedral	4.2
Cerqueira César	3.2
Clementina	4.2
Colina	12.2
Coroados	4.2
Cotia	2.2
Cravinhos	4.2
Descalvado	4.2
Diadema	2.2
Dois Córregos	19.2
Dolcinópolis	4.2
Dracena	22.2
Duartina	13.2
Dumont	4.2
Echaporã	13.2
Eldorado	3.2
Embu	2.2
Embu-Guaçu	2.2
Espírito Santo do Pinhal	10.2
Estrela d Oeste	4.2
Fartura	4.2
Fernandópolis	4.2
Ferraz de Vasconcelos	2.2
Franca	4.2
Franco da Rocha	2.2
Gália	13.2
Garça	13.2
General Salgado	4.2
Getulina	13.2
Glicério	4.2
Guaíçara	13.2
Guaimbê	13.2
Guaira	4.2
Guapiaçu	4.2
Guapiara	3.2
Guararema	55.2
Guaratinguetá	38.2
Guariba	4.2
Guará	4.2
Guarantã	13.2

# LISTA DE CANAIS POR CIDADE

MUNICÍPIO	CANAL UNIVESP TV
Guarujá	3.2
Guarulhos	2.2
Herculândia	4.2
Iacanga	5.2
Iacri	4.2
Ibaté	4.2
Ibirá	4.2
Ibitinga	4.2
Icém	4.2
Iepê	22.2
Igarapu do Tietê	19.2
Igarapava	4.2
Iguape	3.2
Ilha Bela	3.2
Ilha Comprida	3.2
Ilha Solteira	5.2
Indiana	22.2
Iperó	14.2
Iporanga	3.2
Itaberá	3.2
Itapeirica da Serra	2.2
Itaí	3.2
Itajobi	4.2
Itanhaém	44.2
Itapetininga	20.2
Itapeva	3.2
Itapira	10.2
Itápolis	4.2
Itaporanga	3.2
Itapuí	41.2
Itaquaquecetuba	2.2
Itararé	3.2
Itariri	3.2
Itatiba	2.2
Itatinga	47.2
Itirapuá	4.2
Itobi	4.2
Itu	41.2
Ituverava	4.2
Jaborandi	12.2
Jaboticabal	4.2
Jacareí	27.2

MUNICÍPIO	CANAL UNIVESP TV
Jaci	4.2
Jacupiranga	3.2
Jales	4.2
Jandira	2.2
Jardinópolis	4.2
Jaú	41.2
José Bonifácio	4.2
Júlio Mesquita	13.2
Jundiá	2.2
Junqueirópolis	22.2
Juquiá	3.2
Juquitiba	3.2
Lagoinha	27.2
Laranjal Paulista	20.2
Lavinia	5.2
Leme	34.2
Lençóis Paulista	19.2
Lindóia	10.2
Lins	13.2
Lorena	38.2
Lucélia	4.2
Luís Antônio	4.2
Lupércio	13.2
Lutécia	13.2
Macedônia	4.2
Magda	4.2
Mairiporã	2.2
Marília	13.2
Marinópolis	4.2
Martinópolis	22.2
Matão	11.2
Mauá	2.2
Meridiano	4.2
Mineiros do Tietê	41.2
Miracatu	3.2
Mirandópolis	5.2
Mirassol	4.2
Mirassolândia	4.2
Mococa	4.2
Mogi Guaçu	10.2
Mogi das Cruzes	2.2
Mongaguá	44.2

MUNICÍPIO	CANAL UNIVESP TV
Monte Alegre do Sul	10.2
Monte Alto	4.2
Monte Aprazível	4.2
Monte Azul Paulista	12.2
Monteiro Lobato	27.2
Morungaba	10.2
Nhandeara	4.2
Nova Europa	4.2
Nova Granada	4.2
Novo Horizonte	4.2
Nuporanga	4.2
Ocaçu	13.2
Olímpia	4.2
Oriente	13.2
Orindúva	4.2
Orlândia	4.2
Osasco	2.2
Oscar Bressane	13.2
Oswaldo Cruz	4.2
Ourinhos	13.2
Pacaembu	22.2
Palestina	4.2
Palmeira d'Oeste	4.2
Palmital	13.2
Paraibuna	27.2
Paraguaçu Paulista	13.2
Paranapanema	47.2
Parapuã	4.2
Pardinho	19.2
Pariquera-Açu	3.2
Patrocínio Paulista	4.2
Paulo de Faria	4.2
Pederneiras	41.2
Pedranópolis	4.2
Pedro de Toledo	3.2
Penápolis	4.2
Pereira Barreto	5.2
Pereiras	20.2
Peruíbe	44.2
Piedade	41.2
Pilar do Sul	20.2
Pindamonhangaba	38.2

# LISTA DE CANAIS POR CIDADE

MUNICÍPIO	CANAL UNIVESP TV
Pindorama	4.2
Piquete	38.2
Piracaia	2.2
Piracicaba	19.2
Piraju	13.2
Pirajuí	13.2
Pirassununga	4.2
Piratininga	5.2
Pitangueiras	4.2
Poá	2.2
Pompéia	13.2
Pongai	4.2
Pontal	4.2
Pontes Gestal	4.2
Populina	4.2
Porangaba	20.2
Porto Feliz	14.2
Porto Ferreira	4.2
Potim	38.2
Potirendaba	4.2
Praia Grande	3.2
Pradópolis	4.2
Presidente Epitácio	21.2
Presidente Prudente	22.2
Presidente Venceslau	22.2
Promissão	13.2
Quatá	4.2
Queluz	27.2
Quintana	13.2
Rancharia	22.2
Regente Feijó	22.2
Reginópolis	5.2
Registro	3.2
Restinga	4.2
Ribeira	3.2
Ribeirão Bonito	11.2
Ribeirão Branco	3.2
Ribeirão Pires	2.2
Ribeirão Preto	4.2
Rifaina	4.2
Rinópolis	39.2
Rio Claro	35.2
Rio Grande da Serra	2.2

MUNICÍPIO	CANAL UNIVESP TV
Riolândia	4.2
Riversul	3.2
Rosana	22.2
Roseira	38.2
Rubinéia	4.2
Salto	14.2
Salto de Pirapora	14.2
Sandovalina	39.2
Santa Adélia	4.2
Santa Clara d'Oeste	4.2
Santa Cruz das Palmeiras	4.2
Santa Cruz do Rio Pardo	13.2
Santa Ernestina	4.2
Santa Fé do Sul	4.2
Santa Gertrudes	35.2
Santa Isabel	2.2
Santa Lúcia	4.2
Santa Mercedes	22.2
Santa Maria da Serra	19.2
Santa Rita d'Oeste	4.2
Santa Rita do Passa Quatro	4.2
Santa Rosa de Viterbo	4.2
Santana da Ponte Pensa	4.2
Santana de Parnaíba	2.2
Santo André	2.2
Santo Antônio de Posse	10.2
Santo Antônio do Jardim	10.2
Santópolis do Aguapeí	4.2
Santos	3.2
São Bento do Sapucaí	27.2
São Bernardo do Campo	2.2
São Caetano do Sul	2.2
São Carlos	11.2
São Francisco	4.2
São João da Boa Vista	10.2
São Joaquim da Barra	4.2
São Francisco Xavier	8.2
São José da Bela Vista	4.2
São José do Barreiro	27.2
São José do Rio Pardo	4.2
São José do Rio Preto	4.2
São José dos Campos	27.2
São Luís do Paraitinga	27.2

MUNICÍPIO	CANAL UNIVESP TV
São Manuel	19.2
São Miguel Arcanjo	20.2
São Paulo	2.2
São Pedro	19.2
São Roque	41.2
São Sebastião	3.2
São Sebastião da Gama	4.2
São Vicente	3.2
Serra Negra	10.2
Sertãozinho	4.2
Sete Barras	3.2
Severina	12.2
Silveiras	27.2
Socorro	10.2
Sorocaba	41.2
Suzano	2.2
Taboão da Serra	2.2
Tabapuã	4.2
Taguaí	4.2
Tambaú	4.2
Tanabi	4.2
Tapiraí	20.2
Tapiratiba	4.2
Taquaritinga	4.2
Taquarituba	4.2
Taubaté	8.2
Teodoro Sampaio	22.2
Terra Roxa	4.2
Torrinha	19.2
Tremembé	8.2
Três Fronteiras	4.2
Tupã	4.2
Turmalina	4.2
Ubatuba	3.2
Uchoa	4.2
Urânia	4.2
Uru	4.2
Valentim Gentil	4.2
Valparaíso	4.2
Vargem Grande do Sul	10.2
Vera Cruz	13.2
Viradouro	4.2
Votorantim	41.2
Votuporanga	4.2

## APLICATIVO

### TUTORIAL | COMO BAIXAR O APLICATIVO

O aplicativo está disponível para dispositivos com sistema operacional Android – com a versão mínima do Android Lollipop 5.1, de 2015 – ou iOS e pode ser baixado pelos links a seguir ou usando o QR Code:

**Android:** [Bit.ly/cmstp-iandroid](https://bit.ly/cmstp-iandroid)

**iOS:** <https://bit.ly/cmstp-ios>



Para fazer o **download**, basta entrar na loja da sua operadora de aparelho móvel, procurar pelo aplicativo do **CMSP Educação Infantil e Anos Iniciais** e fazer o **download**.

Para baixar é necessário possuir internet no aparelho (**wi-fi** ou dados móveis). Após a autenticação do aplicativo, você não será tarifado pela internet, que será custeada pela **Secretaria da Educação do Estado de São Paulo**.

### | COMO FAZER LOGIN NO APLICATIVO

**O acesso do estudante ao aplicativo é fácil!**  
Basta seguir as instruções:

#### **USUÁRIO:**

Neste campo, digite o Registro do Aluno (RA) com dígito e sem os zeros da esquerda, seguido da sigla SP, tudo sem espaços e sem símbolos (traços ou barras).

#### **Exemplo:**

Se o RA do estudante é 000108643106-2/SP, o usuário será: **1 0 8 6 4 3 1 0 6 2 S P**

#### **SENHA:**

A senha é a data de nascimento do estudante, com dois dígitos para o dia, dois dígitos para o mês e quatro dígitos para o ano. Ao todo, a senha tem oito dígitos, sem espaços e sem símbolos (traços ou barras).

#### **Exemplo:**

Se o estudante nasceu em três de agosto de 2007, a senha será: **0 3 0 8 2 0 0 7**

#### **APELIDO:**

Cada aluno tem um "apelido" no aplicativo (nickname). Esse "apelido" é criado automaticamente e ajuda os professores a identificar cada aluno.

#### **Exemplo:**

Apelido (nickname): nome completo (onze primeiros dígitos) + RA (últimos nove dígitos).

## COMO CONSULTAR UM RA

É possível consultar o RA do estudante ligando para a secretaria da escola ou então acessando o site da Secretaria Escolar Digital (SED): [sed.educacao.sp.gov.br](http://sed.educacao.sp.gov.br) (sem o "www").

### PELA SED

Pela SED, não é necessário fazer login, apenas descer a barra de rolagem no canto direito da tela e clicar em "Consulta de RA", abaixo de "Acesso Rápido", como na imagem a seguir.



## COMO ACESSAR OS CONTEÚDOS

Ao acessar o aplicativo CMSP Educação Infantil e Anos Iniciais, selecione o canal em que deseja ingressar para a sua aula. A busca do canal pode ser realizada por meio da barra de rolagem ou do campo "Buscar".

Caso você não consiga ingressar e apareça a mensagem "Erro – Canal de acesso restrito ou expirado", isto significa que este canal foi bloqueado, seja para realização de testes ou mesmo porque não há nenhum conteúdo sendo transmitido no momento.

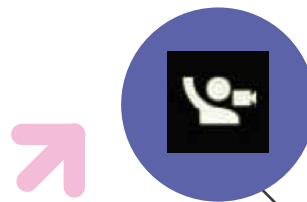
**Dentro do canal o aplicativo disponibiliza um conjunto de funções que podem e devem ser utilizadas durante as transmissões, sendo as principais o chat e a participação nas aulas por meio do pedido de colaboração. Lembre-se de que é necessário aguardar a aprovação do moderador do canal.**



A primeira tela do aplicativo é composta pelos canais disponíveis. Para ingressar em qualquer um deles, basta clicar sobre a imagem do canal.



## | COMO PARTICIPAR DE UMA TRANSMISSÃO AO VIVO



Para participar de uma transmissão ao vivo, basta clicar no botão que contém um boneco com a mão levantada no canto inferior direito da tela.

Assim, a equipe responsável por administrar a transmissão poderá conceder a vez, permitindo que o usuário interaja com os demais participantes da transmissão ao vivo. Diferentemente das aulas presenciais, em que os professores conseguem perceber, a partir das expressões dos alunos, se estão entendendo ou não, assim como verificar o interesse dos alunos, na interação a distância não é possível observar isso. Logo, é importante que o chat seja usado com frequência para tirar dúvidas, promover trocas sobre como resolver problemas, desenvolver projetos ou apresentar sugestões de como melhorar as aulas, tornando a interação entre professores e alunos cada vez mais rica.

**IMPORTANTE: ao solicitar permissão para participar da transmissão ao vivo, os estudantes estarão interagindo com o professor da aula. Aproveite esse momento para sanar dúvidas e/ou complementar informações das aulas, evitando brincadeiras nesse espaço porque poderá prejudicar a aprendizagem dos colegas.**

## | COMO INTERAGIR NO CHAT DO APLICATIVO

Para interagir no chat do aplicativo, basta digitar sua mensagem no campo "Nova Mensagem" e enviar. Neste caso, todos os usuários que estão dentro do canal poderão visualizá-la. Além disso, ao clicar sobre uma mensagem do chat e segurá-la, o aplicativo disponibiliza outras funcionalidades, como respondê-la, compartilhá-la ou encaminhá-la.

Cada estudante terá grupos de chat com seus colegas de turma e seus professores, um para cada matéria. É por meio desses grupos que professores e alunos podem interagir sem que haja cobrança de internet.



# INTERNET SEGURA

É IMPORTANTE LEMBRAR QUE OS ESTUDANTES ESTARÃO INTERAGINDO EM UMA REDE COM TODOS OS PROFESSORES E ESTUDANTES DO ESTADO. PARA ISSO, É ESSENCIAL SEGUIR ALGUMAS REGRAS DE CONVIVÊNCIA, COMO:

- 1.** não desrespeitar professores e colegas;
- 2.** não compartilhar informação pessoal e/ou íntima;
- 3.** não publicar informações que não sejam relacionadas ao conteúdo da aula;
- 4.** não utilizar os recursos do aplicativo de forma ilegítima, obscena, difamatória, ameaçadora, intimidadora, assediante, odiosa, ofensiva em termos raciais ou étnicos, que instigue ou encoraje condutas ilícitas ou inadequadas, inclusive a incitação a qualquer crime;
- 5.** não enviar comunicações ilícitas ou não permitidas, mensagens em massa, mensagens automáticas e afins ou envolvendo declarações falsas, incorretas ou enganosas;
- 6.** não fornecer o usuário e a senha de acesso a ninguém.

**Durante as transmissões, a equipe da SEDUC-SP atua com moderadores técnicos e pedagógicos para sanar eventuais dúvidas e verificar se o uso do aplicativo está sendo feito de maneira adequada. Para se assegurar de que o ambiente seja educativo e adequado para os alunos de todas as idades, a SEDUC-SP poderá remover qualquer conteúdo ou**

**informação compartilhada em seus serviços, inclusive banir qualquer usuário do aplicativo, retirando seu acesso aos conteúdos educacionais. O usuário será notificado caso alguma dessas medidas precise ser tomada.**

# PARCEIROS

Para inaugurar o Centro de Mídias da Educação de São Paulo em um curto espaço de tempo e disponibilizar conteúdos de qualidade e ao vivo, contamos com o apoio de diversos parceiros:

- Amazon Web Services (AWS)
- Associação Parceiros da Educação
- Centro de Mídias do Amazonas – Secretaria da Educação do Estado do Amazonas
- Claro
- Companhia de Processamento de Dados do Estado de São Paulo (PRODESP)
- DragonLearn
- Fundação Carlos Alberto Vanzolini
- Fundação Lemann
- Fundação Padre Anchieta – TV Cultura
- Fundação Roberto Marinho
- IP.TV
- Matific
- Oi
- Secretaria Municipal da Educação de São Paulo
- Stoodi
- Tim
- Universidade Virtual do Estado de São Paulo (Univesp)
- Vivo



| Secretaria da Educação

