

# MANUAL BLUECONTROL

## Efetuando o *logon* no Windows Server

Com o switch ligado, ligue a **Estação Administrativa**. Aguarde até que o Windows seja carregado e que apareça a tela abaixo no computador:

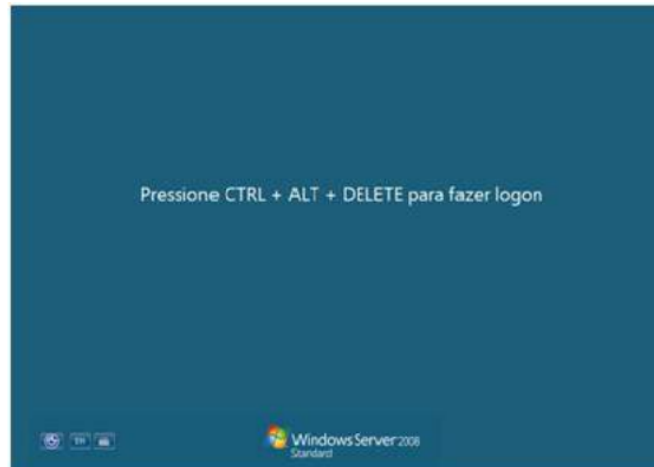


Figura 5 - Janela Inicial do Windows na Estação Administrativa

Em seguida, pressione, ao mesmo tempo, as teclas CTRL, ALT e DELELTE. A tela a seguir será exibida. Estará disponível a você, o *login* **Estagiário**. Clique sobre ele para entrar na Estação Administrativa.

Ao clicar sobre o ícone **Estagiário**, digite a senha de identificação.

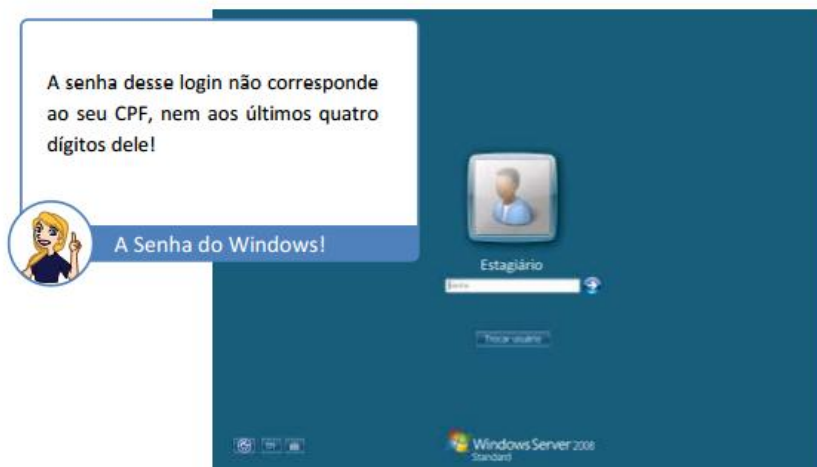


Figura 7 - Tela de logon do Windows Server na Estação Administrativa

A Senha é **estagiario@cessa2008**

# MANUAL BLUECONTROL

## Efetuando o login no GSI - BlueControl

Ao efetuar o login do Windows Server na estação administrativa, o Gerenciador da Sala de Internet (GSI - BlueControl) será aberto automaticamente. Caso isso não ocorra, localize-o na área de trabalho do seu computador. O ícone intitulado GSI – BlueControl está disponível no canto inferior esquerdo da tela, como exemplifica a imagem abaixo. **Clique duas vezes sobre ele.**



Figura 8 - Ícone do GSI - BlueControl na área de trabalho do computador do estagiário

Assim que o GSI – BlueControl for iniciado, você deverá efetuar um outro login para acessar os recursos do Gerenciador da Sala de Internet e realizar suas atividades. Digite seu CPF e sua senha e clique no botão **Entrar**.

Veja o exemplo:



Figura 9 - Exemplo de Login do Estagiário no GSI - BlueControl.

Uma mensagem de boas-vindas será exibida, como mostra a imagem abaixo. Espere alguns instantes, pois ela será fechada automaticamente.



# MANUAL BLUECONTROL

Seu login no GSI – BlueControl é o número de seu CPF e sua senha são os 4 últimos dígitos do CPF. Veja o exemplo:

- Se o CPF é 111.222.333-44, **digite apenas os números, sem pontos ou traço, no campo de Login: 11122233344.**
- **E a senha será: 3344**, ou seja, os últimos 4 dígitos do CPF.





## Não se esqueça dessas informações!

Sem elas, você não conseguirá utilizar o Gerenciador da Sala de Internet! **Se você esquecer, recorra ao e-mail do suporte técnico.**



Login e senha no GSI - BlueControl!

## Identificando o estado dos computadores

	Fundo preto: Computador desligado, sem possibilidade de uso.
	Fundo verde: Computador ligado e livre para que o usuário possa utilizá-lo.
	Fundo amarelo: Computador associado a algum usuário, aguardando a confirmação de acesso por parte dele.
	Fundo vermelho: Computador ligado e acesso liberado para um usuário. O tempo restante de uso também será mostrado no canto inferior esquerdo.

# MANUAL BLUECONTROL

## Associando usuários a um computador

Para fornecer acesso dos usuários a um dos computadores, é necessário associar um usuário a ele. Para isso, clique no botão **Associar Usuário**, em destaque na figura abaixo:



Figura 38 - Botão Associar Usuário

1. Ao clicar em **Associar Usuários** na tela Gerenciar Computadores, o GSI – BlueControl será automaticamente redirecionado à área Gerenciar Usuários, como você pode visualizar na imagem abaixo. Nessa tela, você deverá realizar a busca do usuário que será associado a um computador.

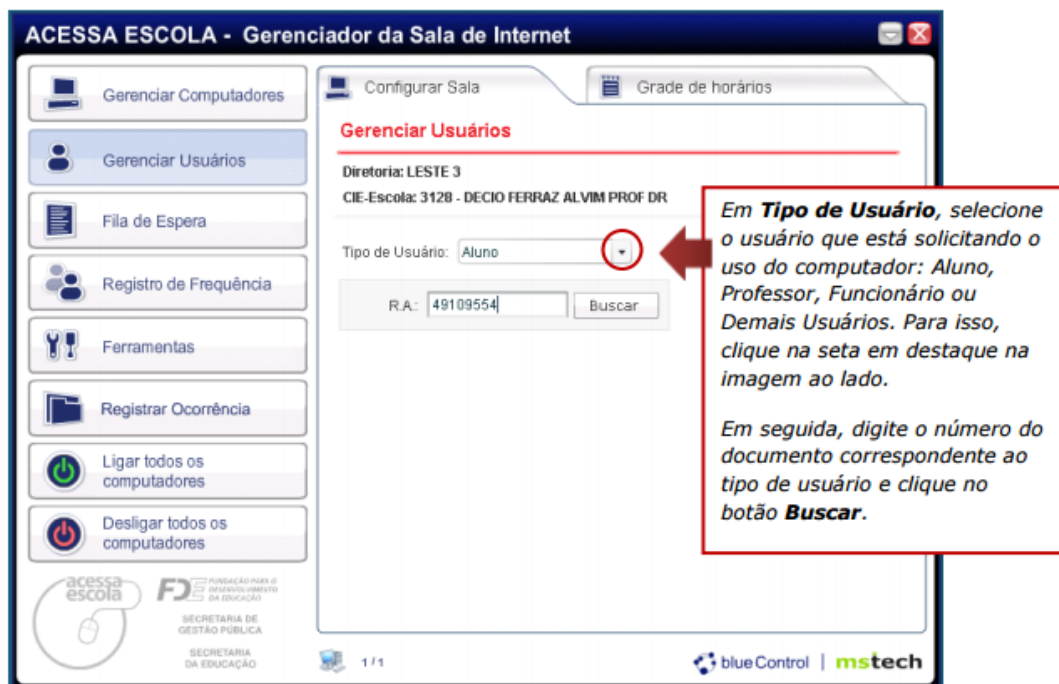


Figura 39 - Exemplo de busca por usuários

# MANUAL BLUECONTROL

Para cada usuário selecionado, você deve fornecer um tipo de documento:

- **Aluno:** RA - Registro do aluno.
- **Professor:** RSPV – Registro de Servidor.
- **Funcionário:** RG do usuário.
- **Demais Usuários:** RG do usuário.

Quais são os documentos dos usuários?



2. Quando o usuário for encontrado, ele será listado na tela, como exemplifica a imagem abaixo:

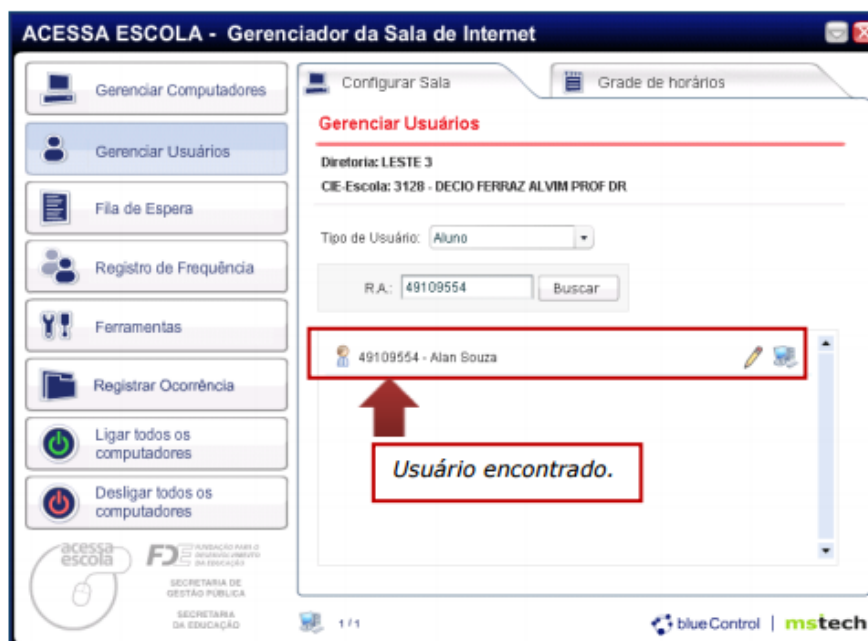




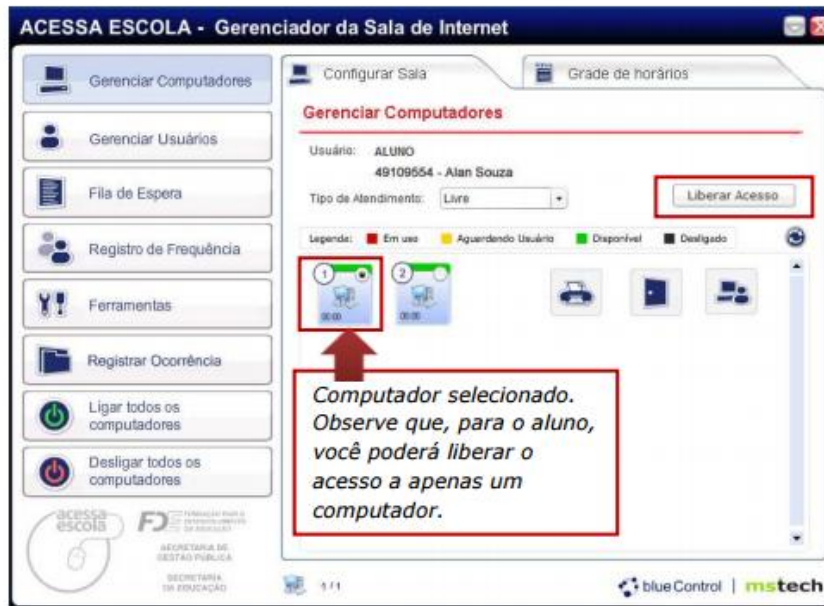
Figura 40 - Usuário do Tipo Aluno listado na tela

Observe que na frente do nome do usuário são exibidos dois ícones. Posicione o mouse sobre eles para conhecer suas funcionalidades.

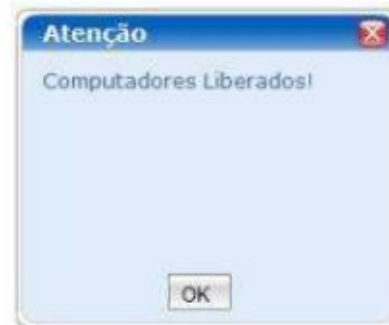
Trabalhando com o usuário encontrado	
	<b>Editar Usuário:</b> permite modificar os dados do usuário.
	<b>Associar Computador:</b> permite associar o usuário a um computador.

# MANUAL BLUECONTROL

3. Clique na opção **Associar Computador** e selecione o computador que o usuário deverá utilizar. Em seguida, clique no botão **Liberar Acesso**.



4. Ao liberar o acesso, uma mensagem avisando que o computador foi liberado será exibida. Clique em **OK**.



# MANUAL BLUECONTROL

## Utilizando as Ferramentas disponíveis

Clique em **Ferramentas** para acessar quatro importantes recursos do GSI – BlueControl, como você verá a seguir.



Figura 61 - Janela de Ferramentas



**Gerenciar Impressão**  
Gerencia a fila de impressão

Ao clicar em **Gerenciar Impressão**, você inicia o procedimento para gerenciar os recursos empregados na impressão de documentos na Sala de Internet. Você estudará esse recurso mais profundamente adiante.



**Gerenciar internet**  
Gerenciar configurações de internet

Ao clicar em **Gerenciar internet**, é possível configurar o acesso a conteúdos disponíveis na Internet, utilizando a ferramenta **BlueLab WebCache**. Você também estudará esse recurso mais profundamente adiante.



**Segurança**  
Bloqueie o uso de certos processos e equipamentos

Permite bloquear o uso de alguns aplicativos e/ou equipamentos. Cuidado com esse recurso! Ele deve ser utilizado apenas quando necessário!



**Relatórios**  
Consulte o histórico dos atendimentos realizados

Exibe um resumo das atividades realizadas por todos os estagiários e educadores universitários na Sala de Internet.

# MANUAL BLUECONTROL

## Gerenciando o uso da Internet

Ao clicar em **Gerenciar Internet**, você poderá realizar algumas atividades de controle de acesso como, por exemplo, bloquear ou liberar determinado site, bem como bloquear ou liberar programas de mensagens instantâneas, como o MSN Messenger. Veja como fazer isso a seguir.

### Permitindo ou bloqueando o acesso a um site

Na janela do **BlueLab WebCache**, clique em **sites**.

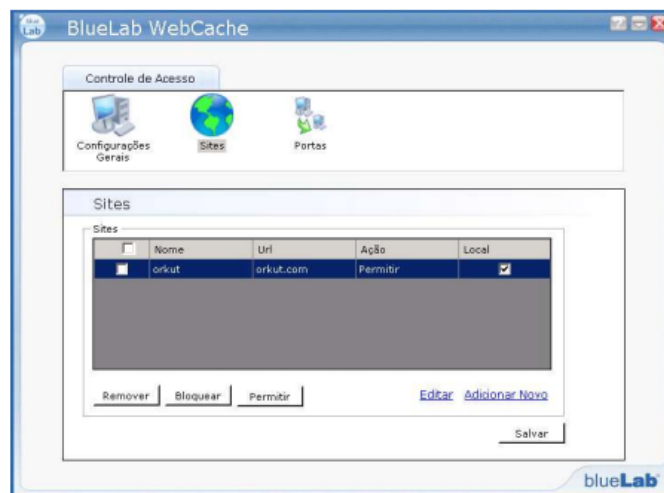


Figura 68 - Tela do BlueLab WebCache

Uma lista de sites permitidos e bloqueados virá configurada automaticamente para a Sala de Internet de sua escola. Fique atento, pois, periodicamente, esta lista será atualizada, também de forma automática.

# MANUAL BLUECONTROL

## Trabalhando com a lista de sites

<p><a href="#">Remover</a> <a href="#">Bloquear</a> <a href="#">Permitir</a></p>	<p>Você pode modificar a ação sobre um determinado site da lista apresentada, utilizando os botões ao lado. Para isso, selecione o site, clicando no quadrado localizado ao lado de seu nome e, em seguida, clique no botão correspondente à ação a ser realizada.</p>
<p><a href="#">Adicionar Novo</a></p>	<p>Você também pode incluir novos sites com a atribuição das ações de Permitir ou Bloquear, clicando no <b>link Adicionar Novo</b>. Na janela que será aberta, digite o nome do site, seu endereço na Internet e selecione o tipo de ação que o BlueLab WebCache deve desempenhar (bloquear ou permitir o acesso).</p>

Se você modificou a lista de sites, seja incluindo um novo site ou alterando as ações sobre os sites já existentes, clique no botão **Salvar** para efetivar todas as alterações realizadas.

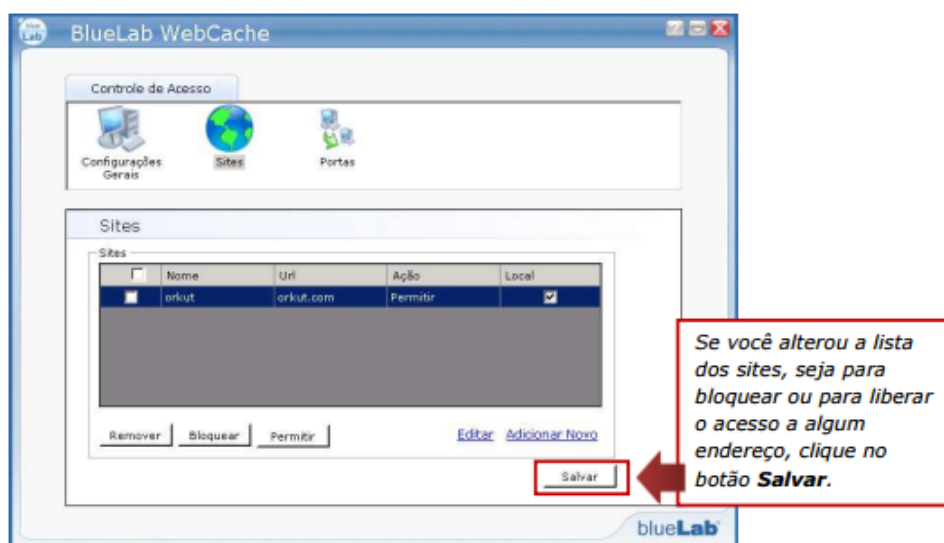


Figura 69 - Salvar as modificações da lista de sites

# MANUAL BLUECONTROL

## Configurando a Segurança da Sala de Internet

Ao clicar em **Segurança**, você terá acesso às opções de bloquear processos ou equipamentos. O bloqueio desses recursos deve ser realizado com muito cuidado, pois **Bloquear** processos implica na limitação do uso de aplicativos pelos usuários. Bloquear equipamento limitará o uso de CD-ROM, *pen-drive* e celulares.

Para executar qualquer ação de segurança, você deve, primeiramente, escolher o tipo de usuário para o qual a regra de segurança será aplicada. Sendo assim, os usuários do tipo selecionado terão os mesmos processos e equipamentos bloqueados.

### Bloqueando processos

O que é um processo? É um programa em execução no computador. Por exemplo, quando um navegador de Internet é aberto, ele passa a ser um processo para o computador.

1. Selecione o tipo de usuário e clique no botão **Gerenciar Processos**.



Figura 70 - Botão Gerenciar Processos

# MANUAL BLUECONTROL

2. Ao abrir a janela gerenciar processos, você verá uma lista predefinida com os nomes dos processos que podem ser bloqueados. Selecione um deles e clique em **Adicionar Processos Selecionados**.



Figura 71 - Janela Gerenciar Processos

Ao voltar para a lista de Processos Bloqueados, você verá o processo que acabou de selecionar.

# MANUAL BLUECONTROL

## Bloqueando o uso de equipamentos

1. Escolha o Tipo de Usuário e, em seguida, clique no botão **Adicionar equipamento**.



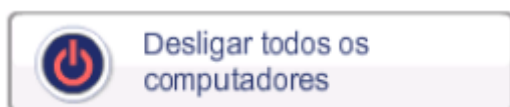
Figura 71 - Adicionar equipamento à lista de Equipamentos Bloqueados

2. Selecione o(s) equipamento(s) que deseja bloquear para o tipo de usuário que você escolheu. Em seguida, clique em **Adicionar Equipamento(s) Selecionado(s)**.



Figura 72 - Janela para selecionar os equipamentos que serão bloqueados

Para desligar todos os computadores basta ir no canto direito inferior e clicar no botão



# MANUAL BLUECONTROL

## Encerrando o GSI - BlueControl

Para fechar o GSI – BlueControl, clique no botão X, localizado no canto superior direito da tela. Ao clicá-lo, você verá a seguinte mensagem:



Figura 30 - Confirmação do encerramento do BlueControl

Opção	Descrição
<b>Trocar de Usuário</b>	Apenas encerra sua sessão no BlueControl e abre a janela de login para que um outro estagiário/educador universitário possa fazer login.
<b>Fechar o BlueControl</b>	Ao escolher essa opção, além de finalizar sua sessão no BlueControl, ele também será fechado.

Após isto, só desligar o servidor e todos os estabilizadores.